

Itineraris pel Pla de Mallorca

Algaida, Costitx, Lloret, Llubí, Sencelles, Sineu



Grup Balear d'Ornitologia
i Defensa de la Naturalesa

Edita:



Grup Balear d'Ornitologia
i Defensa de la Naturalesa

C/ Manuel Sanchis Guarner, 10 07004 Palma
Illes Balears
Tel. +34 971 496 060
www.gobmallorca.com



Textos: Miquel Àngel Lobo, Manolo Suárez, Cécile Parra.
Dibuixos: Cati Artigues.
Mapes: Vicenç Sastre.
Revisió lingüística: Sebastià Avellà.
Disseny i maquetació: Toni Muñoz.

També han col·laborat per a fer possible aquesta publicació:
María José Ambrosio, Antònia Bibiloni, Fulgencio Cantos, Emma
Fernández, Cristina Forteza, Francisca Grimalt, Ester de Luque,
Jaume Medina, Patricio Mele, Felip Munar, Andreu Oliver,
Margarida Pasqual, Tomeu Sales, Cati Sastre, Luis Torres.

© GOB, 2015

Itineraris pel Pla de Mallorca

Algaida, Costitx, Lloret, Llubí, Sencelles, Sineu



Pròleg	4
Introducció	6
Mapa de situació	8
De camí cap al Puig Roig	10
Trescant de la Font al camp	16
Entre turons i planícies	22
Camins de carro, rutes d'un temps	28
Cada font, una història	34
Petits pobles de gran recorregut	40
Barraques, possessions i llogarets	46
Talaiots, tresors ocults del Pla	52
Homes, dones, aigua i vent	58
Del talaiot de Son Fred al llogaret de Cascanar	64
Paisatge a dues mans, home i natura	70
Gaudint entre alzinars i conreus	76
Itinerari cicloturístic nord	82
Itinerari cicloturístic sud	86
Recomanacions	90

Col·laboren:



Amb el suport de:



Fons Europeu Agrícola de Desenvolupament Rural - Europa inverteix a les zones rurals

Pròleg

Terra endins.

Un cert temps els forans i els mallorquins retrobarem la mar i ses meravelles. Ho sabíem, prou bé, que existia... Descobrim ara que podem allunyar-nos de les autopistes i de l'asfalt i viatjar per l'illa interior, encara calmosa i secreta, canviant i diversa, noble i proletària, verda i eixuta, bruna i ufana. I, com més trescam aquest Pla fitat de muntanyoles, més ens enamora, més ens importa. Ho sabíem bé que hi era... ! Com que era tan a prop, tan quotidià, no ho teníem per cosa de preu.

Avui, pel llast dels tresors perduts, preuam millor allò que encara ens queda. Un erm, sa caseta i son lledoner, un pou o un bordoi ombrívols, la clastra d'una possessió i un bon-dia de l'amo, el cant territorial d'una cucullada, el llogaret perfilat contra la serralada tramuntanal, un talaiot poblat d'ullastres, un sementer de vinya nova, un caminal oblidat... Això, si més no, són racons sentimentals o sentiments arraconats. Sabem que no els tenim del tot perduts i també sabem que no podem deixar que es tudin.

Els camins, sovint metàfora de la vida, ens serviran d'eina per anar terra endins, per amarar-nos de paisatges interiors, tot resseguint les llinyes gravades en les calçades. Recitarem els noms de lloc, escrits en el temps: Boscana, Randa, Binifat, Jor-nets, Cascanar, Ruberts, Corbera, pou des Gorg, es Velar, es Tu-rassot, s'Ermida, Binifalet, castell d'Amós, font de Pina, Castellitx, Treuré, Albenya, Lanzell, Galdent, ...

Aquesta segona entrega d'Itineraris pel Pla de Mallorca vol ser una convidada a la passejada, calmosa i conscient, ni més ni manco que per ca-vostra. Gaudiu-ne i contau-ho!

Vicenç Sastre



Llavemà, Calendula arvensis

Introducció

El negoci turístic que impera a Mallorca des dels anys 60, i de forma progressivament més intensa, ha propiciat canvis territorials molt evidents als municipis del litoral. La construcció d'urbanitzacions a la costa, el creixement i transformació dels nuclis urbans tradicionals per acollir serveis turístics i allotjar treballadors, i la marginació del camp i el seu patrimoni, impotent per competir en aquest panorama, han canviat radicalment la fesomia d'aquests territoris.

En aquesta dinàmica, entre Palma i els nuclis turístics del llevant de Mallorca, el Pla ha estat fins ara fonamentalment una zona de pas, travessada per vies de comunicació cada cop més ràpides construïdes amb la intenció d'atracar les vies d'entrada a Mallorca i els llocs d'estada turística. Un Pla idò mig oblidat, de passada. I afortunadament gràcies a això, una meravella de Pla.

Si bé l'impacte turístic directe en aquesta zona és avui diferent al patit pels municipis turístics litorals, la potència del fenomen, afegit a la nostra condició d'illa petita i densament poblada, en facilita l'afectació. L'abandonament dels usos tradicionals del territori agrari i natural i del llegat etnològic, l'especulació urbanística i l'aparició d'usos d'habitatge turístic o residencial i tot el que porten associat (asfaltat de camins, increment del trànsit rodat, estesa de línies elèctriques, tancaments no tradicionals, jardineria exòtica, etc.) posen en risc els valors patrimonials del Pla, la seva biodiversitat i la seva història.

Per això des de l'any 2012, amb els suports fonamentals de la Fundació Biodiversidad i del Programa Leader, el GOB ha impulsat diversos projectes que tenen per objectiu la valorització del pla de Mallorca, posant en relleu la seva riquesa natural, etnològica, arquitectònica i cultural, amb la premissa que conèixer i estimar són fonamentals per garantir la conservació del patrimoni d'un poble i defensar-lo d'usos lesius. Entre les moltes accions realitzades podem citar activitats escolars, visites guiades, reunions amb sectors clau, xerrades i activitats divulgatives, inventaris naturalístics, intervencions de millora de la biodiversitat, accions de voluntariat i publicació de materials.

Després de l'edició l'any passat de la primera guia d'itineraris pel Pla de Mallorca, amb propostes que recorren pels municipis d'Ariany, Maria, Petra i Vilafranca, vos presentam ara un segon volum, centrat en els municipis d'Algaida, Costitx, Lloret, Llubí, Sencelles i Sineu. Les propostes que realitzam són només una pinzellada que pretén convidar a la descoberta d'aquestes terres i a estimar la seva autèntica riquesa, aquella que és fruit de la relació de les persones i la natura al llarg de segles. Els elements que destacam, tant al text com a les il·lustracions, són només un tast, i no són ni més ni menys importants que altres dels quals hi ha molta informació disponible a altres publicacions. Hem evitat discórrer per vies molt transitades, procurant poder mostrar ambients naturals i agraris ben conservats, i donar a conèixer elements patrimonials poc coneguts però no per això menys importants. Com a suport a l'itinerari, oferim també

la possibilitat de seguir el seu traçat mitjançant un telèfon amb accés a internet.

Així, vos convidam a conèixer el pla de Mallorca, un paratge que només conservarà la seva essència si és un espai viu. Seria un greu error concebre'l com un museu extensiu, on es preservin puntualment els elements patrimonials i naturals i aboquem la resta al procés de transformació territorial que afecta altres zones de Mallorca. En aquest sentit són fonamentals les finques que encara mantenen activitat agrària, i les persones que la impulsen amb fort vent en contra. D'elles, i dels habitants del Pla, depèn fonamentalment la conservació d'aquesta contrada, amb la corresponsabilitat i el suport de tots nosaltres.



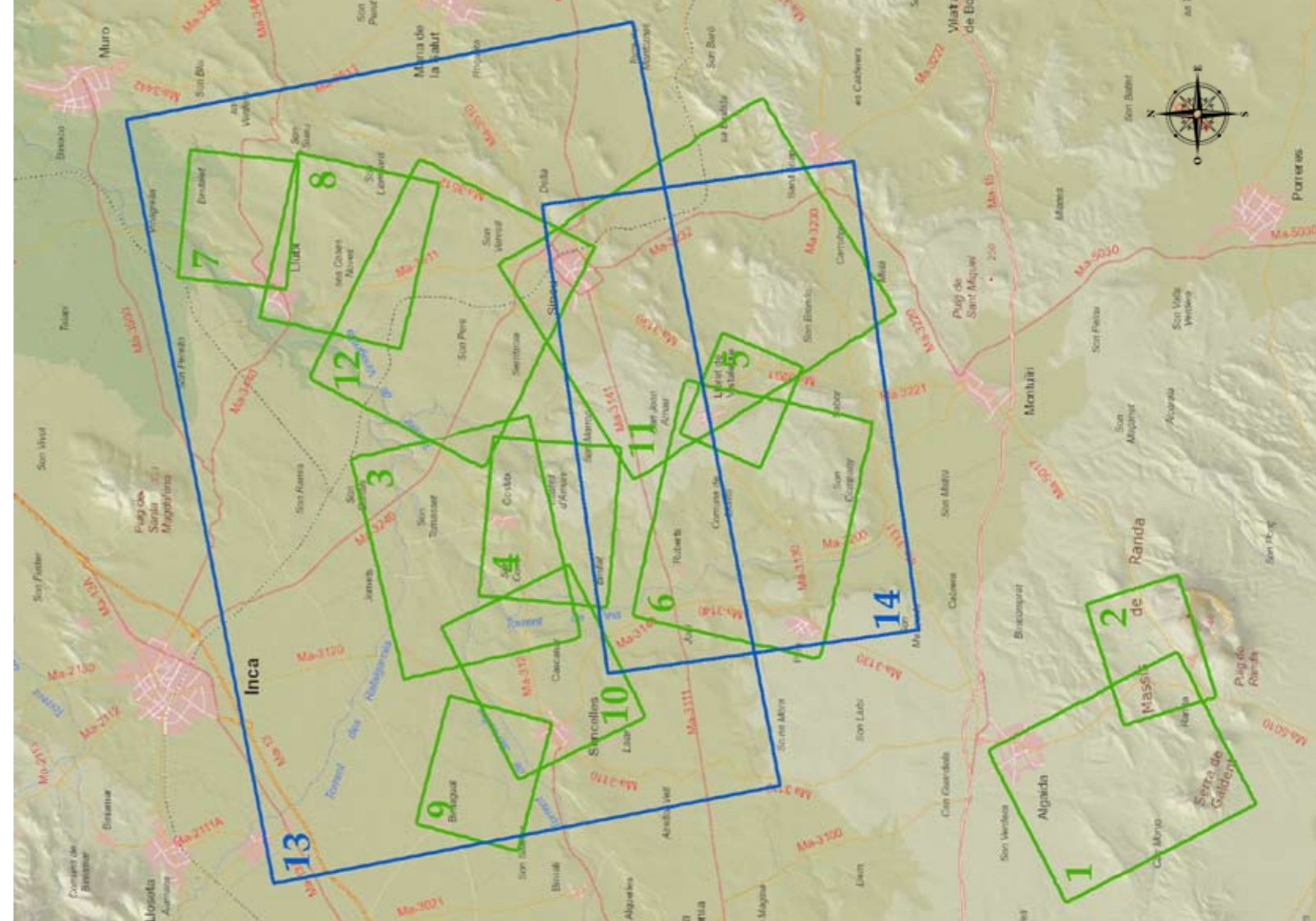
Lledoner, Celtis australis

Mapa de situació

En aquesta guia proposam una sèrie d'itineraris repartits pels municipis d'Algaida, Costitx, Lloret, Llubí, Sencelles i Sineu. Els 12 primers estan pensats per fer a peu, passejant tranquil·lament, gaudint del paisatge i dels diferents elements que ens trobarem pel camí i dels quals en destacam alguns. Plantejam també dos itineraris més llargs, per recórrer en bicicleta, que lògicament es fan una mica més aviat però amb el mateix esperit de gaudi i interpretació de l'entorn.

Al mapa de la dreta presentam la localització aproximada dels diferents itineraris, marcant en verd els que es fan a peu i en blau els ciclistes.

1. De camí cap al Puig Roig
2. Trescant de sa Font al camp
3. Entre turons i planícies
4. Camins de carro, rutes d'un temps
5. Cada font, una història
6. Petits pobles de gran recorregut
7. Barraques, possessions i llogarets
8. Talaiots, tresors ocults del Pla
9. Del talaiot de Son Fred al llogaret de Cascanar
10. Homes, dones, aigua i vent
11. Paisatge a dues mans, home i natura
12. Gaudint entre alzinars i conreus
13. Itinerari cicloturístic nord
14. Itinerari cicloturístic sud



De camí cap al Puig Roig

Distància: 5,3 km

Recorregut: suau, amb pendent final

Dificultat: fàcil

Durada: 1 h 35 min

Aquest recorregut tindrà com a punt de partida la Plaça d'Algaida. Des d'aquest punt, ens dirigirem al carrer de Sant Joan, arribarem a la Placeta i voltarem a l'esquerra pel carrer del Migdia. Després d'uns metres veurem un molí fariner a l'esquerra, i girarem pel carrer del Sol cap a la dreta.

Caminarem per aquest carrer fins a arribar a una cruïlla, on l'itinerari continuarà per l'esquerra, pel camí de son Miquel Joan. Durant aquest tram anirem per una via ampla i asfaltada i ràpidament veurem al fons el Puig Roig.

La nostra referència serà un molí aiguader que trobarem a la dreta. A uns 100 m deixarem la via principal per voltar a l'esquerra per un camí més estret i de terra. Seguirem per aquest camí fins a topiar amb les primeres vinyes de la finca de son Roig. En arribar a una bifurcació, girarem a l'esquerra, deixant les vinyes a la nostra esquerra i les cases de Can Monjo a la dreta. Enfilarem entre vinyes cap a les cases de son Roig, que quedaran a la dreta del recorregut.

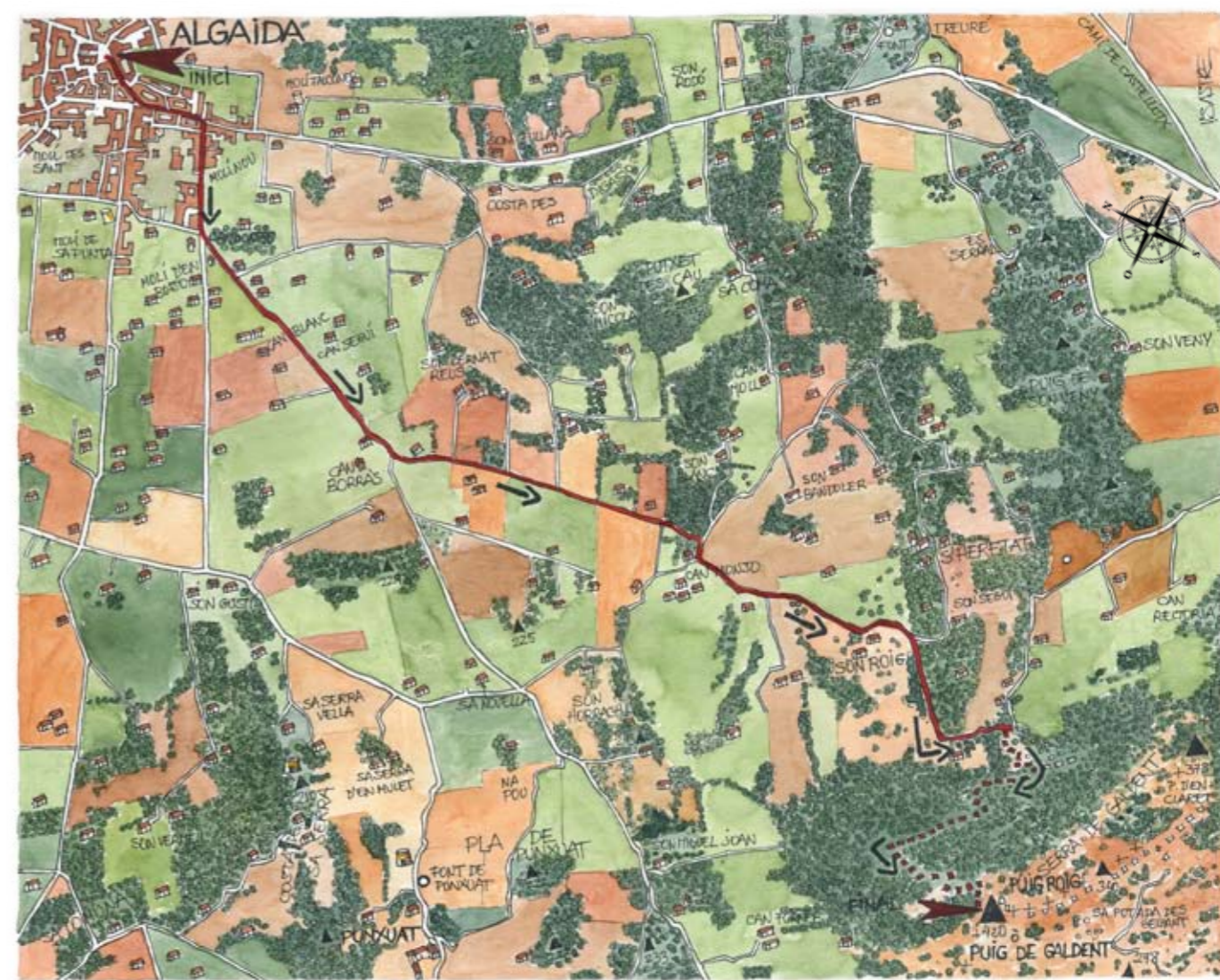


A pocs metres de les cases de son Roig triarem el camí de la dreta, i després de poc més de 500 metres de revolts, petites pujades i baixades, veurem, a la dreta del camí prin-

cipal, un tirany que té una fita de pedra a cada costat. Seguirem aquest tirany i en poc més de 30 minuts, arribarem al punt més elevat del Puig Roig.



Om, Ulmus minor



► Què hi trobarem

Durant el recorregut veurem alguns dels elements patrimonials que es poden visitar a Algaida, tot i que recomanem caminar pausadament pel poble per observar-los tranquil·lament. Veurem pous, creus de terme, edificis catalogats i habitatges que conserven l'arquitectura popular i típica dels pobles del pla. Molts d'ells

són exemples de l'estreta relació que s'ha tingut amb l'agricultura i encara es conserven moltes païsses, algunes d'elles amb les corrioles a les façanes. Possiblement cridarà l'atenció del senderista la gran quantitat de molins de vent fariners que hi ha al nucli d'Algaida, en total 17. Alguns d'ells han estat restaurats i, tot i que no han recuperat la seva funció original, donen bona imatge d'aquella activitat.



Papallona del gram, *Pararge aegeria*

Una vegada arribem al sòl rústic, cases de pagès, barraques de roter, síquies, marges, pous i possessions seran les pinzellades del patrimoni cultural. Tot i ser les sines els sistemes hidràulics més emprats per extreure l'aigua al pla, veurem també dos molins de vent aiguaders.

Les terres en direcció al Puig Roig són molt fèrtils, el paisatge està pentinat de vinya als dos costats del camí, petits turons de pendents suaus i confrontant amb la zona muntanyosa, en una mostra de paisatge façonat amb la mà de l'home i la natura. Si sumem que aquestes terres tenen una gestió agrícola ecològica entendrem l'harmonia que som capaços d'aconseguir amb consciència.

La zona rural d'Algaida destaca per la gran quantitat de bardisses i masses forestals combinades amb finques agrícoles. Una vegada arribats al cim del Puig Roig podrem observar aquest conjunt de paisatges així com la impressionant panoràmica de la pràctica totalitat de Mallorca i Cabrera.

► Destacam

Creu i pou del Colomer - 1579. D'estil renaixentista. És de marès amb base octo-



Molí de s'hort d'en Borràs

Sól-lera boscana, *Emberiza cirius*

gonal i cinc esglaons. El capitell presenta ornamentació floral a la part inferior i a la part superior s'hi veuen imatges de diferents sants i l'escut de la vila. La creu mostra diferents figures: un Crist, una representació de Maria Magdalena, dos sants, un pelicà i a l'altra cara un relleu de la Mare de Déu. Vora la creu, hi ha un pou, anomenat el pou del Colomer recentment restaurat.

Son Roig - La possessió de Son Roig ha sofert un procés invers al de la majoria de possessions antigues ja que de 68 quarterades que la conformaven a principis del segle XX, amb els successius creixements ha passat en l'actualitat a quasi 200 ha. El topònim segurament prové de la penya Roja, element present al relleu de la possessió. Actualment s'hi produeix vinya de forma ecològica, dins de la D.O. Pla i Llevant.

Molí de s'hort d'en Borràs - Trobam nombroses infraestructures destinades a l'aprofitament de les aigües en aquesta zona, essent els molins aiguaders un exemple. Fins a mitjans del segle XIX, havien estat les someres i els ases els encarregats de treure l'aigua dels pous, fent rodar les sínies. Però amb l'adaptació dels molins fariners a molins aiguaders es va fer una gran passa cap a un major aprofitament del vent, un major rendiment i un menor esforç animal. Va ser un enginyer holandès que va construir l'any 1845 el primer molí de vent aiguader a Mallorca, per iniciar la dessecació del Prat de Sant Jordi.

Papallona del gram - *Pararge aegeria*. A Mallorca s'han registrat fins a 36 espècies de papallones diürnes. Una d'elles, fàcilment observable, és la papallona del gram, present durant tot l'any, fins i tot a l'hivern. A l'estiu sovint aprofita qualsevol zona d'ombra per a instal·lar-se. Les erugues s'alimenten de gramínies.

Om, *Ulmus minor* - Aquest és un arbre propi de la zona eurosiberiana, que viu naturalitzat als torrents i siques de Mallorca formant part de la vegetació típica de ribera. També el trobam a les zones humides més extenses, situades al nord de l'illa. Al continent el oms pateixen la malaltia de la grafiosi, un fong que pot causar la mort dels individus afectats. A les Illes la incidència és per ara baixa, fet que ens converteix en una reserva genètica de l'espècie. Els boscos de ribera tenen una gran importància a les planures cerealistes ja que són moltes les espècies d'animals que hi troben refugi i un lloc segur per a la reproducció. Podem observar un redol d'aquests arbres a la carretera vora el Molí de s'Hort d'en Borràs.

Sól-lera boscana, *Emberiza cirius* - És una espècie poc coneguda, tot i estar bastant ben distribuïda arreu de Mallorca. Tot i ser més abundant a les zones de muntanya també la trobam a la part central de l'illa. A la zona del Pla ocupa especialment garrigues arbrades de pins, aprofitant els boscos que ocupen o envolten puigs i turons. Té un plomatge molt atractiu, especialment els mascles, als quals podem localitzar abans pel cant que no per la vista.

Trencapinyons, *Loxia curvirostra*

Trescant de la Font al camp

Distància: 5,8 Km

Recorregut: pla amb pendents suaus

Dificultat: fàcil

Durada: 1 h 50 min

Començarem el nostre itinerari a la Font de Randa, baixant l'empedrat del carrer de Sa Font, enllaçant amb el carrer de l'Església, i seguint en direcció a la Parròquia, que quedarà a la dreta del recorregut.

Pocs metres abans de deixar el nucli urbà ens trobarem amb el molí fariner d'en Xim i, un poc més endavant, voltarem pel camí que surt a la dreta. Després de 300 metres de fort rost, arribarem a la carretera de Lluçmajor-Algaida i la travessarem per agafar, just davant, la carretera vella de Lluçmajor. En aquesta via, a 350 metres, toparem amb un altre camí a l'esquerra que ens portarà a les cases de Ca n'Arnau. Seguint a la dreta, continuarem el recorregut per un camí ample i de terra.

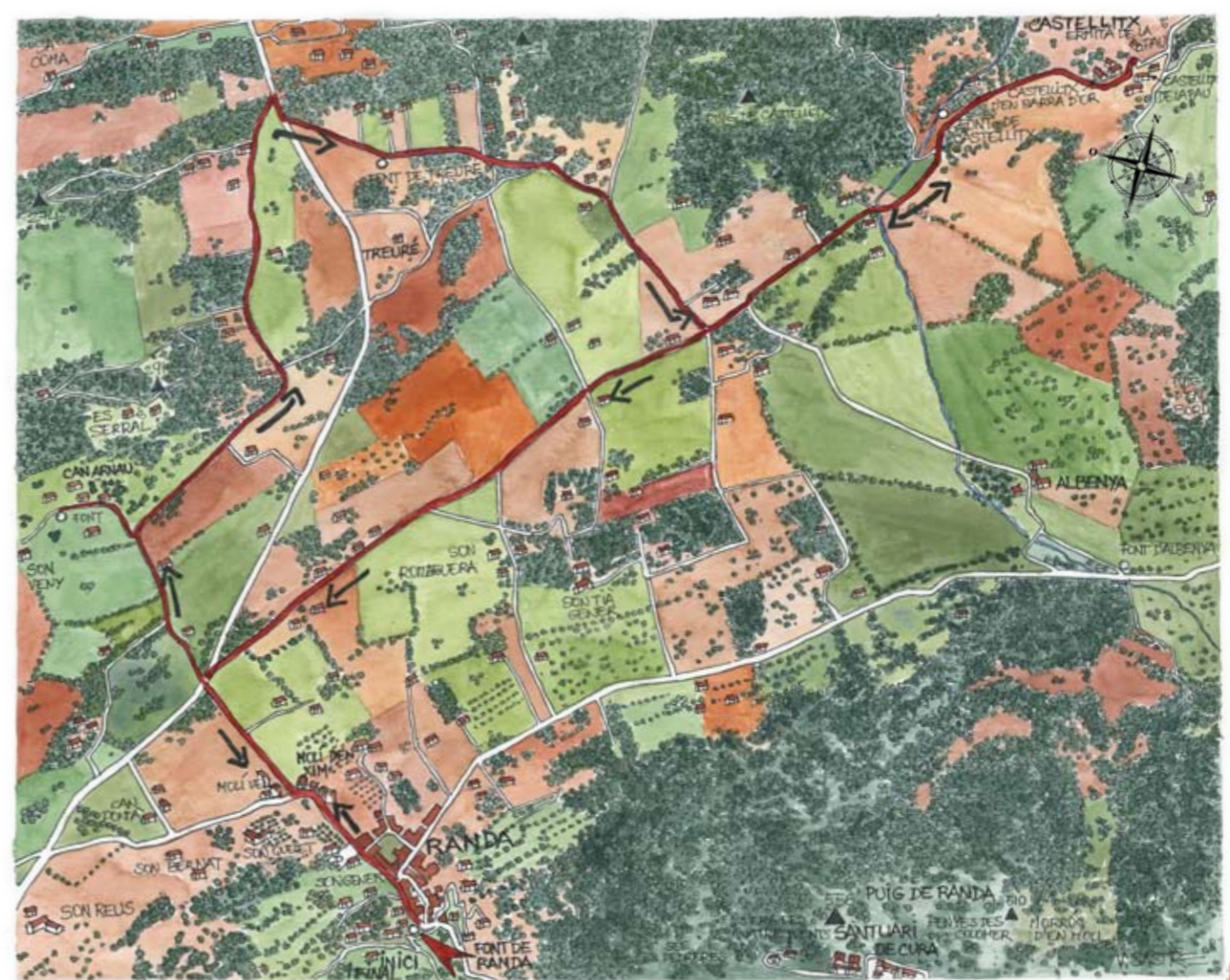
Durant aquest tram no deixarem el camí principal. Al principi tindrem com a referència el puig de Randa a la dreta, tot i que després, durant una part del recorregut, el puig ens quedarà darrere. Després d'un parell de pujades i baixades suaus arribarem a un petit bosc d'alzines. En aquest punt voltarem pel caminet de la dreta, protegits per l'ombra d'aquests arbres, i sortirem novament a la carretera Lluçmajor-Algaida.

Continuarem en direcció a l'antiga Parròquia de Castellitx. A uns 1.300 metres ens toparem amb una cruïlla de camins. En aquest punt podem anar a visitar Castellitx que es troba a poc més d'un quilòmetre pel camí de l'esquerra, un conjunt molt interessant, que val la pena visitar. Per continuar l'itinerari, resseguirem per mà dreta.

Aquest tram serà pràcticament recte. Passats uns metres arribarem a la carretera principal, continuarem per la vorera de l'esquerra i seguirem pel camí que ja hem fet d'anada, ara cap amunt. Pujant cap a la zona urbana, la referència seran el puig de Randa a l'esquerra i el puig de s'Escolà a la dreta. Després de



Coa-roja, *Phoenicurus phoenicurus*





Molí d'en Xim

pocs metres arribarem al poble de Randa, donant per conclòs aquest itinerari.

► Què hi trobarem

Aquest recorregut és ideal per a les persones que vagin amb infants o que vulguin fer una passejada agradable per la zona rural de Randa, ja que l'itinerari és curt però complet. Des de bon començament podrem apreciar la prosperitat d'aquests pobles, reflectida en les grans possessions i les cases senyoriales del llogaret.

El molí d'en Xim, marjades, grans i petits safaretjos, aljubs, murs de pedra, eres de batre, barraques de roter, síquies, pous, sinies, cases de pagès... són exemples de tot el patrimoni cultural associat a les feines del camp. Aquest itinerari ens durà al passat de les feines agrícoles amb testimonis muts d'aquell temps recent, i també al temps present del camp mallorquí, on moltes dones i homes es resisteixen a deixar que el bosc i la garriga recuperin el terreny que, amb tant d'esforç, varen treballar i adaptar les generacions passades. Aquesta resistència és cabdal perquè el mosaic de paisatges de Mallorca continuï, donant color i biodiversitat a la terra.

Les terres de la falda del puig de Randa (543m) estan ocupades per cultius cerealístics, tot i que els baixos preus d'aquests productes, i la necessitat de gran maquinària per la seva sembra i recol·lecció, estan fent que la vinya i l'olivar guanyi espai agrari. També ens trobam cultius d'ametllers, garrovers i figueres.

Dins del nucli urbà podrem observar com es manté l'horticultura. Molts dels horts estan acompanyats d'una gran quantitat de flors, contribuint així a la diversitat i respecte a la natura associada

a l'hort familiar.

► Destacam

Font de Randa - Època islàmica. És un qànat de 48 metres de llarg, que canalitza una font d'aigua natural. Es pot observar clarament la sortida d'aigua d'una paret on es veu un portal tapiat que correspon amb la mina d'aquesta font. Els rentadors públics es troben just devora; tenen una porxada amb tres arcs de mig punt i les lloses de les llavadores envolten tot el perímetre. L'aigua s'utilitzava per reguiu a la contrada però des de 1513 els seus sobrants foren afegits a l'aigua de la Font de Son Reus, en la seva missió d'abastir la vila de Llucmajor.

Xiprell,
Erica multiflora



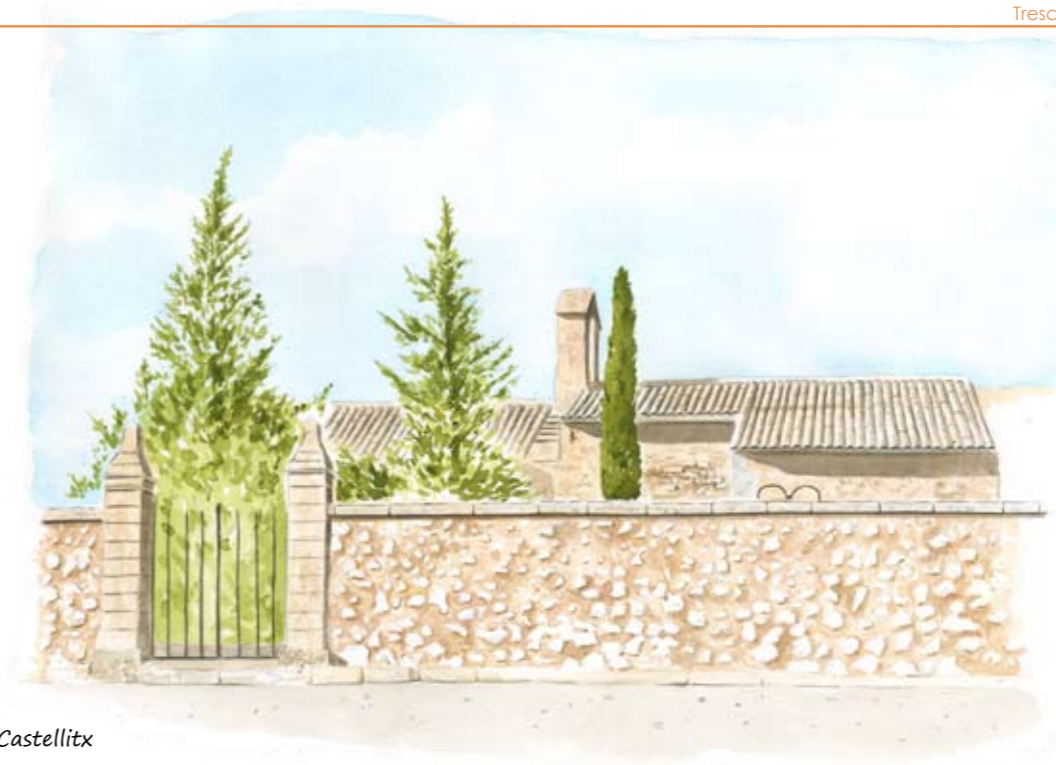
Falguerola,
Adiantum capillus-veneris

Castellitx - Antiga alqueria situada damunt un petit promontori, propera a dues fonts. Va ser habitada des de l'època romana, els musulmans varen deixar un qānat i un molí d'aigua i posteriorment va ser objecte de repartiment en el Llibre del Repartiment. El segle XIII es va construir la parròquia, una de les primeres esglésies de Mallorca aixecades després de la conquesta del rei Jaume I. El conjunt de Castellitx és molt interessant, amb l'església que es pot visitar demanant permís, les cases dels amos construïdes al 1533, les cases de possessió i altres elements.

Molí d'en Xim - És l'únic molí de vent de Randa. Construït a principi del s. XIX, és un molí fariner de torre circular, paretat de pedra en verd amb base quadrada. La torre queda centrada exactament al mig de la construcció. A l'interior encara es conserva el replà de les moles a sobre de dues jàsseres. Actualment té funció d'habitatge.

Falguerola, *Adiantum capillus-veneris* - Petita falguera que creix sempre a llocs humits i ombrívols, generalment a parets i zones banyades de pous o fonts. Té unes fulles lobulades molt característiques i el seu raquis és prim i molt negre, cosa que ens facilita la seva identificació. El seu nom científic *capillus-veneris*, fa referència als cabells de Venus pel seu aspecte. El localitzarem de manera abundant a la síquia que acompanya la font de Randa.

Coa-roja, *Phoenicurus phoenicurus* - És un ocell de pas que sols tindrem l'oportunitat d'observar durant el seu viatge migratori entre Europa i Àfrica. Milers de coa-roges passen per aquí tant a la primavera, quan van al nord, com a la tardor, quan es mouen cap el sud. És fàcil veure'ls a llocs oberts com camps i garrigues. Procurarem no confondre'l amb el coa-roja de barraca que es queda tot l'hivern amb nosaltres. Les femelles i els exemplars joves



Castellitx

s'assemblen, però els mascles adults tenen colors diferents.

Xiprell, *Erica multiflora* - Arbust que pot arribar al metre i mig d'alçada, molt present als pinars de tot Mallorca i també a garrigues que han patit incendis. Quan floreix és inconfusible, ja que agrupa a la part terminal de les tiges les seves flors rosades, petites i vis-

tosos en forma d'olla invertida. Floreix a la tardor fins ben entrat l'hivern, pintant de rosa els pinars. Les fulles recorden un poc les del romaní, estretes i punxegudes. És un arbust molt important en l'apicultura, ja que proporciona menjar a abelles i altres insectes durant els mesos més freds.

Entre turons i planícies

Distància: 14,3 Km
Recorregut: pla, amb alguns pendents pronunciats
Dificultat: fàcil
Durada: 4 h

Començarem l'itinerari a la plaça de la Mare de Déu, iniciant el recorregut pel carrer de sa Portellada. A pocs metres de deixar la zona urbana voltarem a la dreta seguint la indicació de la Sínia pou àrab. Uns 80 metres abans del pou girarem a la dreta en direcció a es Pujolet. En pendent ascendent i després d'un parell de revolts, ens trobarem amb la finca d'es Pujolet i agafarem un tirany que surt a l'esquerra.

Seguirem aquest caminet, que va tornant cada cop més ample, a través d'el puig. En acabar el primer tram de baixada, voltarem a la dreta pel camí asfaltat i, en arribar a una intersecció, el nostre itinerari continuarà a l'esquerra.

El camí principal, a peu pla i després de redols acompanyats de trams rectes, ens durà a la carretera principal cap a Costitx. Agafarem a la dreta i caminarem 260 metres per aquesta via, fins a trobar a l'esquerra el camí de son Ganxo: aquest antic camí de carro ens acompanyarà durant un quilòmetre. Després d'un primer tram recte seguirem per l'esquerra i continuarem pel camí principal, fins a arribar a una pista més ampla.

A poc més de 400 metres del final del camí de son Ganxo, girarem a l'esquerra, quedant

la serra de Tramuntana a la dreta. Continuarem recte fins a arribar a una intersecció. En arribar a aquest punt tenim dues opcions: si volem donar per finalitzat el recorregut girarem a l'esquerra i després d'un quilòmetre arribaríem a la plaça de Costitx; si volem



Cap-blau,
Muscari neglectum



*Cirerer de pastor,
Crataegus monogyna*



continuar l'itinerari, voltarem a la dreta.

Començarem aquest nou tram de l'itinerari amb un suau pendent ascendent, travessant el torrent i passant per la finca de son Tomasset. A uns 400 metres d'aquest punt s'acabarà la pista asfaltada, i el recorregut continuarà a l'esquerra per una pista de terra que ens acompanyarà durant un bon tram recte, sempre a peu pla fins que arribem a un tram asfaltat.

Seguim per aquest camí recte. A un quilòmetre el camí principal ens duria a la dreta, però nosaltres continuarem recte amb la referència que a l'esquerra trobarem el pou d'en Brivó.

Després d'un bon tram de recorregut, arribarem a una intersecció que prendrem a l'esquerra, seguint la indicació "La Caseta de la Beata", tot i que no serà el nostre destí, ja que el recorregut continuarà tot recte. Uns 1.700 metres més endavant, arribarem a la carretera Sencelles-Costitx, girarem a l'esquerra i només a 100 metres voltarem a l'esquerra, pel camí d'es Gorg.

A 2 quilòmetres tombarem cap a la dreta pel camí de Jornets, tot i que no veurem la indicació fins a la sortida del camí, on tornarem a girar a la dreta. Un poc més endavant arribarem al nucli urbà, entrant al poble pel carrer de Jaume I que ens durà directament a la plaça de la Mare de Déu, darrera aturada del recorregut.

► Què hi trobarem

La importància de l'agricultura dins el terme de Costitx continua palpable, i veurem com la majoria de les terres destinades al conreu estan en actiu avui en dia, i fins fa pocs anys era la principal activitat dels seus habitants. Així, podrem observar



Pou d'en Brivó

molts d'exemples arquitectònics derivats d'aquesta manera de fer i entendre la vida, destacant els elements que servien per a l'aprofitament de l'aigua, com ara pous, sínies, síquies, aljubs i safaretjos, molts d'ells de l'època musulmana.

Les terres agrícoles de Costitx estan

destinades al cultiu de secà, essent el més representatiu el cultiu d'ametllers, seguit de cereals, garrofers, figueres i vinya. També és ressenyable el cultiu de cítrics i de fruita dolça.

La ramaderia també hi és molt present i durant el recorregut serà fàcil veure tan-

ques amb porcs i sentir els picarols del ramat oví. Destaca també la presència de cavalls, ases i someres, així com gallines i indios.

El tram del camí de son Ganxo delimitat per paret seca als costats ens farà imaginar-nos i dimensionar els sistemes de transport que s'utilitzaven en un temps no tan llunyà, i podrem gaudir de la conservació d'aquest camí i del seu entorn més immediat.

El mosaic de zones agrícoles combinades amb forestals serà una senya distintiva del recorregut a causa d'una geografia on predominen les petites elevacions i donen com a resultat aquesta successió de turons envoltant el poble i les zones agrícoles. La zona forestal està formada per pinars, garrigues d'ullastre i de mata, però cal destacar la gran extensió d'alzinars i l'envergadura d'alguns dels seus exemplars, sovint acompanyats per ramat, i que donen una visió d'un paisatge sorprenent en aquestes contrades.

► Destacam

Jornets - Al nord del nostre itinerari trobarem el llogaret de Jornets. L'alqueria data del segle XV però va ser al XVIII quan gràci-

es al cultiu de la vinya la finca va experimentar el seu major creixement. Els propietaris varen cedir petites parcel·les als treballadors, configurant-se un nucli rural que amb el temps va disposar de serveis bàsics, obrint-se fins i tot una escola en temps de la República que va estar activa fins els anys 60.

Pou d'en Brivó - És un pou d'estructura rectangular paredat en sec i amb la mota circular composta per pedres de marès. Té 8,5 metres de profunditat. A la paret de l'esquerra trobem una pica adossada, obrada amb pedra viva. Conserva dos pilars de marès rectangulars units per un travesser de fusta.

Son Corró - El nostre itinerari passa a prop del Santuari de Son Corró, d'on provenen les figures de bronze, els tres caps de bou tan simbòlics i representatius de la protohistòria de Mallorca, que ara es troben al Museu Arqueològic Nacional a Madrid. Del santuari, pràcticament destruït, encara podem observar restes de les columnes que ara són la base d'un terraplè, i de part de les pedres de gran mida que en formaven part.

Cap-blau - *Muscari neglectum*. Petita planta que creix a camps sembrats i voreres de camins. Crida molt l'atenció el seu ramellet de flors de color blau intens. El seus pètals estan soldats, donant-li una forma de campaneta. Floreix a la primavera i les flors s'agrupen a la part alta d'un peduncle que creix ben recte, mentre que les fulles llargues i estretes creixen arran de terra. Té un petit bulb en forma de ceba del qual la planta creix anualment.

Formiguer, *Jynx torquilla* - És una espècie un poc misteriosa, ja que tot i ser bastant abundant es deixa veure poc, a causa, en part, pels seus colors críptics, marrons i grisos, i també pel costum de restar immòbil a les branques dels arbres. Com el seu nom indi-

ca, és un gran consumidor de formigues i de les seves larves, que captura ficant la seva llengua, increïblement llarga i aferradissa, dins els formiguers. Té un cant fort, monòton i repetitiu que es pot escoltar a gran distància.



Formiguer,
Jynx torquilla



Cirerer de pastor, *Crataegus monogyna* - Arbust de branques espinoses que pot arribar als 5 ó 6 metres d'altura. Fa unes petites flors blanques molt vistoses durant la primavera, i fruits de color vermell que maduren a la tardor, quan ja ha perdut les fulles, i es veu l'arbust ple únicament de petites bolles vermelles. Ocupen les bardisses que voregen camps i camins, i també vora torrents i llocs

humits. Són molts els aucells que aprofiten els seus fruits carnosos per alimentar-se durant la tardor i l'hivern. Tant flors com fruits tenen usos medicinals.

Camins de carro, rutes d'un temps

Distància: 8,4 km

Recorregut: pendents suaus

Dificultat: fàcil

Durada: 2 h 30 min

La plaça des Jardí serà el nostre punt d'inici. Sortirem pel carrer de sor Maria de Son Ramon i, al final, voltarem a l'esquerra pel carrer dels Caps de Bou. Arribarem a una bifurcació amb una creu al mig per seguir el camí de l'esquerra i sortir del nucli urbà.

Després de poc més d'un quilòmetre i d'un parell de pendents amb fort rost, arribarem a l'entrada de la possessió de Castell d'Amós. En continuar, tot d'una trobarem una bifurcació on prendrem cap a l'esquerra per un pendent descendent.

A 800 metres i després de passar un revolt molt pronunciat a la dreta, deixarem la pista asfaltada i seguirem per un camí de terra. Continuarem sense fer cas dels camins que ens surten per mà dreta, fins que arribem a una clara bifurcació. Aquí sí que hem de tornar cap a la dreta. Si estem atents, ens pot servir de referència una casa de pagès amb una era i un pou que trobam a la dreta abans de la bifurcació.



El següent tram ens durà durant un quilòmetre per un camí de carro, a moments ample i d'altres poc més que un tirany sovint envaït per la vegetació. El pendent serà descendent i amb revolts seguits continus.

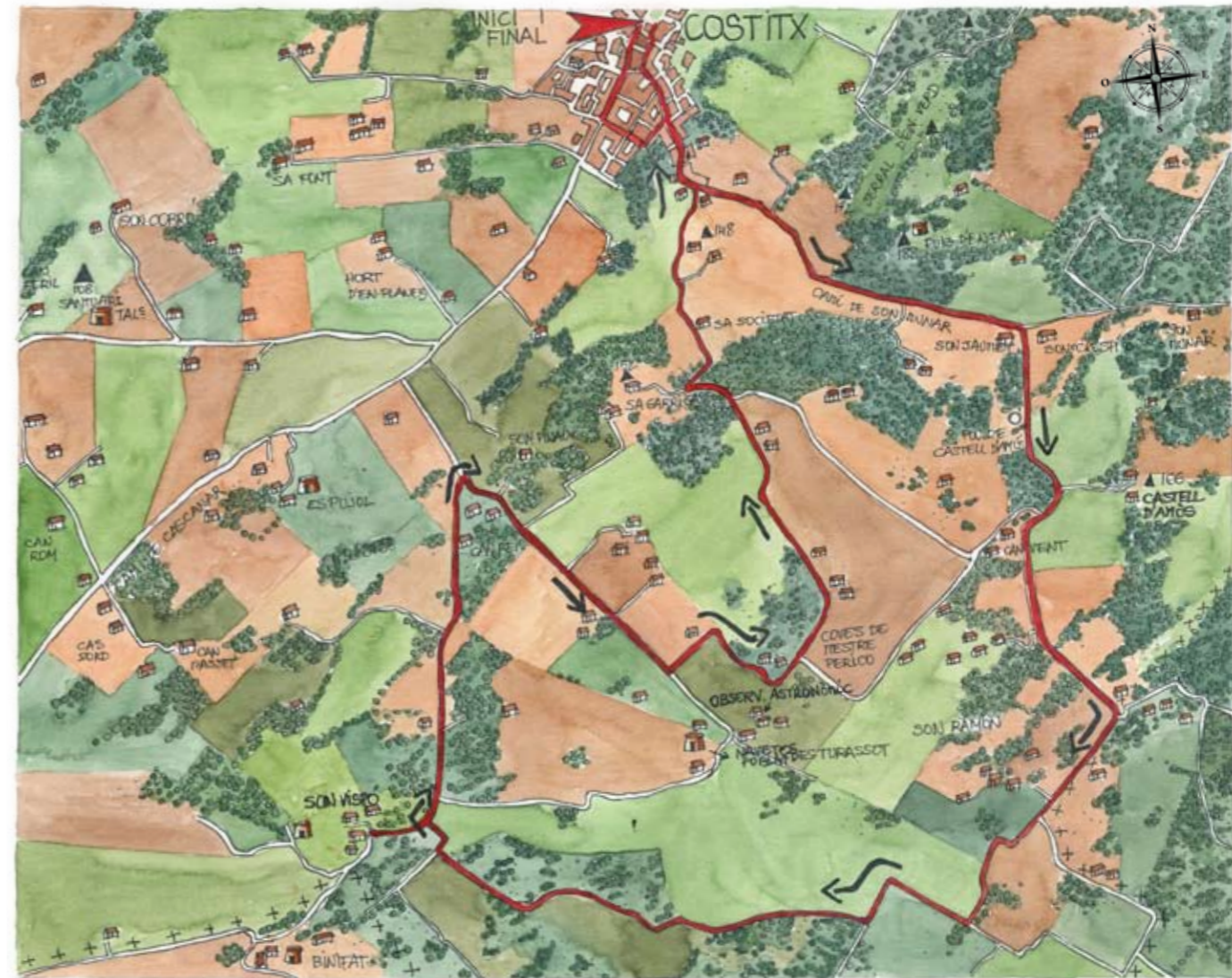
Després de sortir del caminet arribarem a

una pista de terra. Uns 200 metres endavant voltarem per un camí que surt a la dreta, i després de 100 metres arribarem a una pista asfaltada. En aquest punt vos convidam a voltar a l'esquerra i visitar les cases de Son Vispó.

Tornarem al nostre itinerari i seguirem 800 metres per enllaçar amb el camí de Son Bernat en direcció cap a s'Observatori. A 700



All de moro, Allium roseum



Milana, *Milvus milvus*

metres haurem d'estar molt atents per agafar un camí estret que trobarem a l'esquerra. Després del primer tram recte, voltarem a la dreta en una suau pujada, per un camí estret. En arribar a un camí més ample amb una bifurcació, continuarem per l'esquerra. A pocs metres finalitza aquesta via, però nosaltres ens desviarem per un camí de carro que surt a l'esquerra, fent baixada i amb la serra de Tramuntana enfront.

Continuarem fins que trobem una pista asfaltada que seguirem per mà esquerra. Després de 600 metres d'un parell de revolts i diferents desnivells, arribarem al nucli urbà pel carrer dels Caps de Bou i girarem a l'esquerra pel carrer de Sant Sebastià; en arribar a l'escola, voltarem a la dreta pel carrer Costa i Llobera i, en

baixada, arribarem al carrer Major, que ens durà a la plaça del Jardí per concloure el recorregut.

► Què hi trobarem

En aquest itinerari passarem per èpoques distintes que han deixat la seva empremta en el municipi. Trobarem elements de l'època talaiòtica (es poden visitar els talaiots de son Vispó prèvia demanda a l'ajuntament), essent Costitx un dels pobles de Mallorca amb més restes talaiòtiques per quilòmetre quadrat. És de veure també la influència dels àrabs en molt d'àmbits com ara la conducció i aprofitament de l'aigua, essent el Pou de Castell d'Amós un bon exemple de la saviesa d'aqueix poble, que amb el seu treball va modelar un paisatge que encara ara perdura.

Posteriorment, les possessions articularen la vida del camp i formaren els grans centres de comerç de l'encontrada; Castell d'Amós i son Vispó en són representatius.

Als números 21 i 23 de la Plaça des Jardí, trobarem dos testimonis més del patrimoni cultural d'aquell temps, a les cases de Ca n'Alenyar i Ca s'Hereu, que reflecteixen aquest lligam amb la terra i els moments de prosperitat viscuts. Això sense oblidar els habitatges més humils que ens deixen observar les bones pràctiques constructives d'un temps, on la senzillesa anava lligada a l'aprofitament dels recursos locals.

Dins les zones rurals a visitar destaquen els quilòmetres d'itinerari que farem per diferents camins de carro. L'Ajuntament de Costitx té catalogats 174 camins, tot i que l'itinerari només mostrarà una pinzellada del que realment es pot recórrer. Aquests camins han mantingut avui dia el seu estat original creant un paisatge màgic on només podem circular amb bicicletes, cavalls o amb les nos-



Casa al llogaret de Son Vispó

tres cames, on no s'ha alterat l'entorn en molts d'anys i ens trobam multitud de raconets i estampes, on passam per cases de pagès amb els seus pous, cisternes, forns de llenya que ens fan imaginar fàcilment la vida d'aquell temps.

Caminant per aquí prenem més consciència de la importància de conservar i preservar aquestes terres. Així com tenim la serra de Tramuntana, única i que mereix

conservació, el pla de Mallorca és singular i especial i sembla urgent la seva protecció. És un deure envers les dones i homes que varen modelar aquest paisatge que ara coneixem i que les futures generacions es mereixen conèixer. Des de Vilafranca, on la paraula pla té tot el seu significat, fins a Costitx, on els seus relleus aturonats fan entendre la idiosincràsia d'aquesta meravellosa zona agrícola i boscosa, que ha



Proenga, *Vinca difformis*

donat prosperitat a infinitat de persones al llarg de la història.

► Destacam

Castell d'Amós - Data de 1299. Es va anomenar també Binibolaix i s'accepta el topònim Castell de Mors. Tingué directe domini i jurisdicció de la porció de les monges de Jonqueres. Té una forma bastant singular i és admirable de molt enfora.

Llogaret de Son Vispó - Son Vispó és una de les dues possessions que va donar lloc a l'actual llogaret de Son Vispó o de Can Quiam. Hi trobam un estret carreró amb les diferents cases del llogaret que presenten tot una sèrie d'obertures de configuració molt diversa i asimètrica. A l'altra banda del camí que condueix a les cases de Son Vispó, trobam uns sestadors i unes pallisses amb la inscripció 1826.

Binifat - A uns 500 metres de Son Vispó, fora del nostre itinerari, trobam el talaiot de Binifat, talaiot circular amb un diàmetre de gairebé 15 metres i 4 metres d'altura. La seva entrada està orientada en direcció a l'assentament més proper, en aquest cas el de Cascanar. Destaca el seu portal molt ben conservat.

All de moro - *Allium roseum*. Planta de la família dels alls, que a diferència de les flors blanques típiques d'aquesta, fa unes flors rosades molt vistoses i cridaneres, i per això sovint s'empra també com a planta ornamental. De forma natural viu a voreres de camins i durant la primavera, quan floreix, pot arribar a cobrir de rosa alguns camps de conreu de forma espectacular. Les flors són hermafrodites i les seves fulles són allargades, de color verd intens.

Mosques vermelles, *Ophrys tenthredinifera* - És una de les orquídiades mediterrànies més atractives que podem trobar a Mallorca. Les seves flors tenen tres vistosos tèpals de color rosa i un label bastant gran, groc amb el centre marró. Ocupen sobretot les clarianes de pinars, i també voreres de camins, on la trobarem sovint en grups que floreixen a l'inici de la primavera. Com succeeix amb les altres orquídiades, la flor imita l'aspecte de determinats insectes polinitzadors, generalment vespes o abelles. Els mascles, creient que es tracta d'una femella de la seva espècie, copulen amb ella quan en realitat el que fa es polinitzar la flor.

Milana, *Milvus milvus* - Rapinyaire de mida gran, que arriba fins a 1,60 metres d'envergadura. La milana és un auell molt present a la vida i cultura popular, que després de quasi desaparèixer de les Illes, ha recuperat en els darrers anys part de la seva població gràcies a un programa de conservació. Així ja es poden veure volar de nou per tot el Pla de Mallorca, on s'han establert algunes parelles. Normalment la veurem planejant a la recerca d'aliment, qualsevol cosa que pugui agafar sense massa esforç, habitualment carronya, animals ferits o joves. Són territorials durant l'època de cria, i formen dormidors comunals a l'hivern.



Mosques vermelles,
Ophrys tenthredinifera

Cada font, una història

Distància: 6,2 Km

Recorregut: pla amb pendents suaus

Dificultat: fàcil

Durada: 2 h

El punt d'inici serà l'esplanada de l'església. Començarem a caminar pel carrer de ses Monges, girarem a l'esquerra pel carrer de sa Riba fins que arribarem a la plaça de Jaume I. Prosseguirem cap a la dreta pel carrer des Vent, fins al camí de Son Pere, que comença a la nostra dreta. Al final de la costa continuarem pel camí principal i, just abans d'arribar al CEIP de Lloret, ens dirigirem cap a unes escales que duen a la part alta del poble. Pujam el primer tram d'escales, i giram 180 graus per resseguir la passarel·la de fusta que ens durà fins al poble. Seguidament baixam les escales en direcció cap a la costa des Pou.

Una vegada travessada la carretera, prenem pel carrer els Fundadors de la Vila, en pendent descendent, fins que girem a la dreta pel carrer Ramon Llull. A 100 metres voltarem a l'esquerra pel camí de sa Font, que ens durà a la fora vila rural del municipi.

Un quilòmetre després seguirem pel camí d'Algaida que ens durà cap a la dreta, i a pocs metres girarem a l'esquerra pel carrer Daviu. En aquest punt recomanam seguir tot dret 250 metres per anar a visitar la font Figuera i després tornar enrere per recuperar l'itinerari.

El carrer Daviu comença amb una suau



Aranyoner,
Prunus spinosa

pujada, primer com a camí ample que s'anirà reduint fins a convertir-se en tirany, i alhora, primer de pujada per acabar amb una breu i forta baixada. Arribarem a un camí asfaltat i continuarem a la dreta. Després d'un primer tram recte, girarem a l'esquerra pel camí de Son Bauló que, a poc més d'un quilòmetre, ens durà a la carretera Lloret-Pina.





Sa Font Figuera

Anirem en direcció a Lloret passant pel cementeri. Ja dins el poble, al passeig d'en Josep Nicolau ens desviarem a l'esquerra pel carrer de Sant Francesc. En acabar aquest carrer, voltarem a la dreta pel carrer de s'Arracó, fins a enllaçar amb el carrer Vanrell

i finalment recórrer el carrer de ses Parres, per finalitzar el recorregut.

► Què hi trobarem

Aquest recorregut ens durà a conèixer gran part de la zona urbana de Lloret i les terres de conreu més pròximes al poble. L'itinerari ens convida a contemplar el gran patrimoni cultural d'aquest petit municipi. Per enriquir l'experiència també vos animam a conèixer el catàleg de patrimoni de l'Ajuntament de Lloret i comprovar que, de fet, són nombrosos els elements protegits. A la zona urbana, el conjunt d'edificis del carrer d'es Convent i el carrer de la Costa del Pou, on trobam la Parròquia, la plaça de l'Església i l'Ajuntament entre d'altres, ens donaran una idea del valor patrimonial d'aquest poble. Caminant pels diferents carrers del recorregut també podrem observar la gran quantitat de cases que conserven l'arquitectura popular d'un temps, edificis també catalogats.

De camí a fora vila, els elements que ens serveixen de lligam entre les zones urbana i rural són el Pou de Lloret i el marge de Can Ratat, i una vegada arribats a les terres de la pagesia podrem observar pous, sínies, síquies, marges, murs de pedra, eres, barraques... Durant tot l'itinerari podrem sentir la importància del manteniment de l'activitat agrària responsable de la conservació i recuperació dels elements patrimonials i també naturals, tot plegat donant un sentit global a l'entorn rural.

El poble de Lloret i l'agricultura sempre han estat molt lligats. De fet, avui en dia encara té força i vitalitat en el municipi, tot i la recessió d'aquesta activitat arreu.

El blat, ordi i civada combinats amb garrovers, ametllers i figueres, són els cultius més representatius del recorregut. Sense oblidar la gran quantitat d'horts particulars que trobarem i que durant l'estiu contrasten amb els colors grocs i marrons amb els

quals es vesteixen aquestes terres.

► Destacam

Convent de nostra Senyora de Loreto - s. XVI-XX. Construcció conventual articulada entorn a un claustre central amb hort (ca ses Monges). Prové d'un convent de franciscans claus-

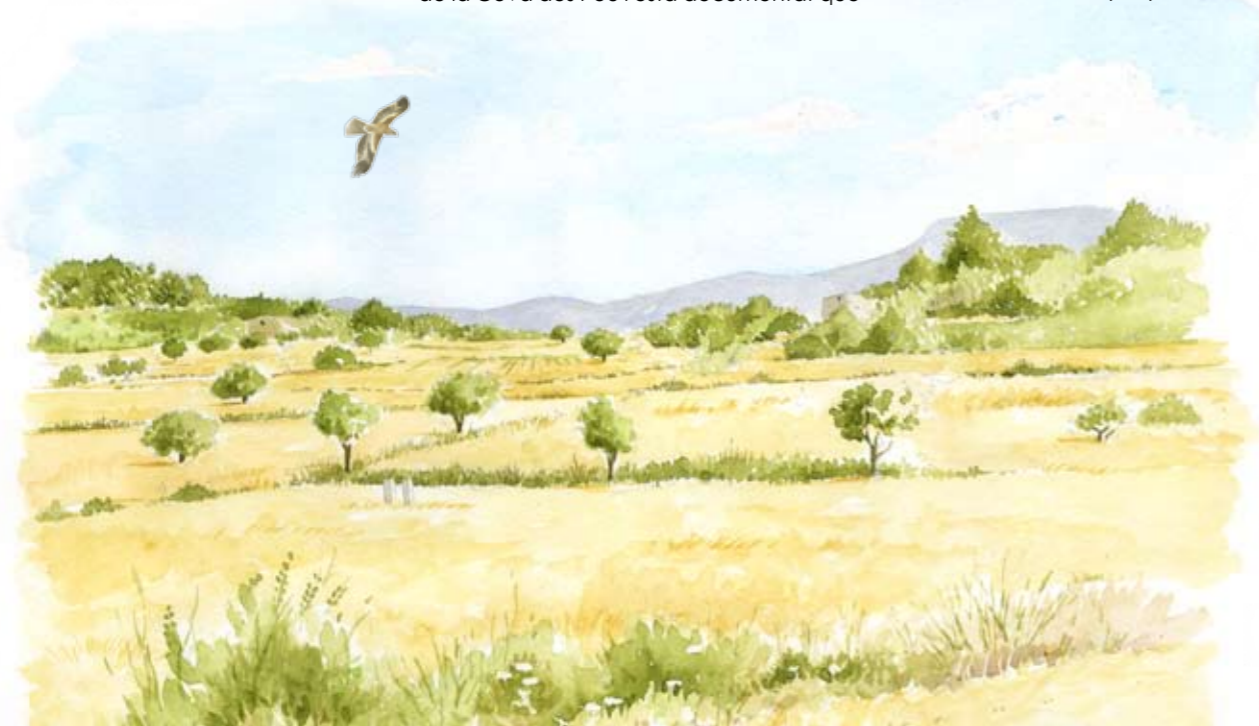
Perdiu, *Alectoris rufa*

trals fundat a l'antiga alqueria de Manresa al 1551, que no es va consolidar i es va traspassar als dominics al 1640, que varen ampliar-lo i construir un nou claustre, acabat al 1731. Com a conseqüència de la desamortització, els religiosos van abandonar el convent al 1835 i actualment és un espai compartit en dependències municipals, religioses i privades.

Pou de Lloret - Medieval islàmic. Pou d'extracció d'aigua de 12m de profunditat. Té un coll quadrat de pedra amb un abeurador sota un dosser conformat per quatre pilastres de marès que sostenen una volta amb la inscripció: "In medio Majoricae adestis. Anno Sancto MCMXCIX" (Sou al centre de Mallorca. Any del Senyor 1999). Té un accés a través d'una mina des de la Cova des Pou i està documentat que

existeix des de fa més de 400 anys tot i que alguns autors sostenen que és musulmà.

Sa Font Figuera - Dels sis pous comuns que trobam a Lloret, un dels més representatius és sa Font Figuera, situat dins la cantonada de dos marges. Té una fondària de 3 metres i és de construcció paredada en sec. La seva coberta és de volta de pedra amb tres obertures que permeten l'accés



a la font. Al costat hi ha una pica de quasi 2 metres de llarg, obrada en pedra viva i assentada sobre dues piques. Al costat trobam una altra pica, que crida l'atenció per la seva poca fondària, només de 10 centímetres.

Perdiu - *Alectoris rufa*. Espècie molt coneguda per tothom, especialment per la gent de fora vila tractant-se d'una espècie amb una important gestió cinegètica. Prefereix córrer a volar, fent servir les seves fortes potes de color vermell intens. Els mascles s'enfilen damunt una pedra o paret per cantar, de forma molt característica i que s'escolta de molt enfora. Durant gran part de l'any viu encollada i normalment la veurem en parelles o grups familiars. Es desconeix quan va arribar a Mallorca però es creu que va ser introduïda fa segles com animal de caça.

Aranyoner, *Prunus spinosa* - Arbust espinos que trobarem a bancals i vora torrents. Destaca entre les bardisses quan floreix a finals d'hivern i fins la primavera, ja que les seves flors blanques es fan ben patents entre els romeguers secs. Els seus fruits, de color blau obscur, són comestibles, medicinals i també molt apreciats en l'elaboració de licors casolans.

Rosella, *Papaver pinnatifidum* - Les roses són plantes molt conegudes en l'àmbit rural i a les Balears en tenim 5 espècies. La més comuna, la *Papaver rhoeas*, pot tornar vermells camps sencers durant la primavera i fins ben entrat l'estiu. Altres espècies semblants, més escasses, ocupen també voreres de camins i terres cultivades. La *Papaver pinnatifidum* és la més primerenca de totes, i la trobarem florida ja al febrer. Podem aprendre a identificar-les si ens fixam en el color dels pètals i dels estams i en la forma de les seves càpsules, que varien d'una espècie a l'altra.



Rosella,
Papaver pinnatifidum

Petits pobles de gran recorregut

Distància: 13,3 Km

Recorregut: suau amb algun pendent pronunciat

Dificultat: fàcil

Durada: 3 h 30 min

El punt de sortida d'aquest itinerari serà al carrer Major a l'alçada de la Parròquia. Anirem en direcció a la comuna de Lloret i, després d'una caminada d'uns 600 metres, hi entrarem pel portell petit i prendrem pel camí dret i ample que ens surt a la dreta. Després d'aquest tram llarg toparem amb un camí, girarem a l'esquerra i seguirem fins a arribar a uns ullastres molt alts, on voltarem a la dreta. Uns 200 metres més endavant trobarem un mapa de situació.

Des del mapa seguirem la indicació del camí Blanc i continuarem el recorregut, sempre en línia recta, fins a arribar a un botador que ens durà per l'esquerra cap al camí de Ruberts. A 1.500 metres del botador arribarem al llogaret, voltarem a la dreta pel primer carrer que trobam i farem una volta circular, passant per la Parròquia i la plaça. Per la dreta seguirem la indicació de la via cicloturística de Pina que, tot i no ser l'itinerari, coincideixen durant un bon tram.



Revolts, pendents ascendents i descendents i un camí que s'estreny i s'amplia, seran la tònica durant aquest tram. En arribar a la finca de Son Campà comença un camí de pedra del mateix nom que les cases, i continuarem l'itinerari. Uns 300 metres més endavant

girarem a la dreta, per un camí en forta baixada, fins que arribem a un torrent i comencem la pujada. Quan pràcticament estem a la part més alta, ens desviarem per un camí a l'esquerra, amb parets de pedra en sec als dos costats. Voltarem sempre cap a la dreta fins a arribar a la carretera de Pina.

Travessarem la carretera per anar a trobar el camí del cementeri que ens durà fins al nucli urbà de Pina. Girarem a l'esquerra pel carrer de Sant Damià i després a la dreta pel carrer Ramon Lull. En passar la plaça Major, voltarem a l'esquerra fins al carrer Església, a la dreta pel carrer Sant Cosme i a l'esquerra pel carrer



Rata cellarda, Elyomys quecinus



de la Mare de Déu. Finalment sortirem al carrer dels Germans Fundadors i voltarem a la dreta per sortir del nucli urbà de Pina. Una vegada topem la carretera de Lloret, voltarem a l'esquerra i la se-

guirem ja que, tot i ser una carretera principal, no té gaire trànsit.

Hauem d'estar atents per què, dos quilòmetres més lluny, hem de trobar un camí de terra a la dreta, sortint així de la carretera principal. Continuarem pel camí estret, que comença amb una petita pujada, i seguirem tot dret pel camí principal, amb molts desnivells seus. Observarem la serra de Tramuntana a la nostra esquerra. Aquest tram ens durà fins a la carretera de Lloret, on voltarem a la dreta i continuarem fins al nucli urbà, donant per finalitzat el recorregut al Pou de Lloret.

► Què hi trobarem

Els itineraris proposats en aquesta guia volen posar especial èmfasi en la importància del manteniment de l'activitat agrària i el seu paper vital en la conservació de la biodiversitat. Com podreu comprovar, els límits municipals són ficticis dels del punt de vista agrari i natural; els pagesos igual que els ocells, cerquen les millors terres per desenvolupar la seva activitat.

Amb aquest itinerari lligam Lloret, Ruberts (Sencelles) i Pina (Algaida) essent el més llarg de la guia. És una proposta per poder fer una bona caminada, en calma, pausada i tranquil·la. Una pinzellada més per valorar la zona del Pla, una joia a conservar i preservar.

La sortida de Lloret està acompanyada pels molins de vent fariners. Dins del poble podem trobar els molins d'en Perico, d'en Poleo, més cap al sud el molí d'en Beato i que sumats als de fora vila, els molins de Paixarí i d'en Nina, formen un conjunt patrimonial difícil d'igualar a la resta del recorregut.

A l'arribada a Ruberts i envoltant el carrer principal, les mos-



*Estepa llimonenca,
Cistus monspeliensis*

tres arquitectòniques i culturals més importants les trobarem a la possessió de Son Jordà, documentada el segle XVI, l'Església de la Mare de Déu del Carme i el conjunt de la Plaça.

A Pina podem destacar els edificis religiosos del Convent de les Franciscanes Filles de la Misericòrdia i l'Església Parroquial. Sense oblidar les múltiples cases de caràcter rural que trobarem pels carrers del poble. La majoria d'elles conserven la fisonomia tra-



Casa a Ruberts

dicional i li donen un caràcter especial al llogaret. Fora del recorregut també a destacar la Font de Pina, qânat àrab.

Les terres de conreu estan conformades, majoritàriament, per grans espais amb petits turons de pendents suaus. És gràcies a aquestes petites elevacions que, en diferents moments de l'itinerari, tindrem l'oportunitat d'observar bona part del Pla.

Els conreus de cereals són els predominants d'aquestes zones, tot i que també trobarem petites finques on la pedra present en el terreny ha fet impossible aquest tipus de conreu, i els ametllers i garrovers han esdevingut els protagonistes. La vinya i les oliveres són cultius que van progressivament ocupant l'espai agrari.

Entre les masses forestals de pinar, alzinar i ullastrar que ens trobarem al llarg del recorregut, cal destacar la comuna de Lloret per la seva extensió (131 Ha) i el seu bon estat de conservació.

► Destacam

Molí d'en Poleo - 1675. Com a tantes viles del Pla, els molins constituïren uns elements importants dels voltants del nucli urbà. Es va nomenar aquesta contrada

"es Molins" per concentrar-ne tres d'ells, dels quals actualment es conserven dos: el de Can Beato i el de Can Poleo (o de Can Gomila). Ambdós daten del segle XVII, tenen torre, no tenen base d'habitatge, però sí cintell, i conserven l'escala de caragol de marès.

Comuna de Lloret - Finca pública d'unes 130 ha. Hi ha evidències d'assenyaments ja des del període pretalaiòtic. L'origen de l'espai comunal és un dels més antics de Mallorca, ja que es remunta al segle XIII on la garriga de la comuna era explotada i els habitants de Lloret hi feien pasturar els seus animals. L'any 1400 era declarada terreny comunal, essent reconegut el poble de Lloret com a propietari de la finca al 1767, tot i que no va ser fins al 1925, quan es va independitzar de Sineu, que l'Ajuntament de Lloret de Vistalegre en passà a ser propietari. S'hi troben dues coves d'enterrament: la Cova d'en Deinat (en bon estat de conservació) i la Cova des Cementeri, així com un aljub i una capella dedicada a Sant Francesc.

Ruberts - Aquest petit nucli urbà, catalogat i protegit com a conjunt històric, està documentat des del segle XIII, en el Llibre de Repartiment de Mallorca. Sembla que el topònim ve del nom Robert, que, en plu-

ral, designaria la família que es va establir en aquest indret després de la Conquesta de Mallorca. Son Jordà va ser al s. XVI la possessió més gran de la contrada i sembla ser que el nucli de població va anar creixent, com solia fer-se, entorn de les cases de possessió. Cap el 1570 ja hi havia un bon nombre de cases habitades. Dos segles després, el 1770, es va beneir l'oratori de Ruberts, que va ser ampliat fins l'any 1910.

Pi - *Pinus halepensis*. És el pi propi de Mallorca i dona coberta vegetal a moltes garrigues. Ocupen territoris que van des de vora la mar fins als cims de muntanyes. Al pla de Mallorca forma boscos, cobrint turons i puigs. Els pinars tenen una important biodiversitat associada de fauna i flora. Les fulles tenen forma d'agulla, no molt llargues, i són aliment d'alguns insectes. També és una espècie emprada com a planta ornamental a jardins, carrers i possessions.

Rata cellarda, *Elyomis quercinus* - És un rosegador d'aspecte simpàtic, de color arena per damunt i blanc per avall amb una banda negra a la cara que sembla un antifaç i una coa llarga i ample a la part terminal. Li agrada viure especialment a la garriga, però també als pinars. Fa un niu rodó bastant gran que omple de pès

i plomes. Té costums nocturnes, i a l'hivern pot arribar a un estat de letargia, però poc profunda. És omnívora, tot i que sent predilecció per caragols i altres invertebrats.

Estepa llimonenca, *Cistus monspeliensis* - Estepa típica de garrigues i pinars oberts, tot i que també la trobam a zones de pastura i llocs secs que pateixen una forta insolació, arribant a ser l'arbust dominant a determinades zones. La reconeixem per les seves flors blanques, no massa grans, que floreixen entre abril i juny. Les fulles són de color verd fosc, bastant llargues i estretes, aferradisses, que ens deixaran un aroma característic als diïts. Té usos aromàtics i propietats medicinals.



Molí d'en Poleo

Barraques, possessions i llogarets

Distància: 7,9 Km

Recorregut: pla amb pendents suaus

Dificultat: fàcil

Durada: 2 h 20 min

Iniciarem aquest itinerari a la plaça de la Carretera, dirigint-nos cap al carrer de la Costa, que amb un considerable rost ens durà a la part alta del municipi. Quan arribem al carrer del Born voltarem a l'esquerra i, a 250 metres, girarem a la dreta. Després d'un parell de revolts i just abans d'arribar a la carretera, prendrem cap a la dreta pel camí de Son Xormes. Aquest caminet ens durà a la via de circumval·lació que travessarem per a arribar al camí situat just davant nosaltres. Els primers metres seran d'asfalt i poc després de terra. Continuarem caminant amb revolts, pendents i llargues rectes.

Després d'un quilòmetre arribarem a un tram asfaltat, i a 100 metres girarem cap al camí de l'esquerra. Seguint-lo, després d'una recta molt llarga, trobarem la carretera Llubí-Santa Margalida. La travessarem i seguirem tot recte. A uns 200 metres, voltarem cap a l'esquerra. Durant aquest tram, tindrem la referència de la serra de Tramuntana, just davant nosaltres.

ens ha duit fins a aquest punt.

Després de passar un parell de grans possessions i recuperant la referència de la serra de Tramuntana davant nostre, ens toparem una creu a la dreta. Nosaltres voltarem a l'esquerra pel Camí de Son Bernat.



Vitrac,
Saxicola torquatus



A uns 800 metres, arribarem a una intersecció on girarem cap a l'esquerra, per a arribar, pocs metres després, al llogaret de Binifalet. Podem fer una volta circular al llogaret i recuperar el nostre itinerari, que seguirà en línia recta, deixant a mà dreta el camí que





Picardia,
Cymbalaria muralis

Continuam el recorregut a peu pla, fins que emprendrem una petita baixada que va a la carretera Llubí-Santa Margalida. Caminarem per la carretera 50 metres per anar a trobar el primer camí que surt a l'esquerra. Després d'un parell de revolts i pen-

dents suaus, tornarem a travessar la carretera fins que arribem al carrer del Born, que ens durà directament al nucli urbà de Llubí, coincidint durant uns metres amb l'inici de l'itinerari.

Arribarem al carrer de Santa Margarida i, cap a la dreta baixarem una costa fins a la plaça de la Carretera, on finalitza aquest recorregut.

► Què hi trobarem

Els carrers que recorrerem durant aquest itinerari ens donaran a conèixer una part de l'arquitectura popular, ja que hi podrem trobar encara avui en dia les "cases amb portals d'arc de mig punt i finestres petites amb ampit", com destacava l'Arxiduc Lluís Salvador cap al 1885.

Moltes façanes del poble encara conserven el marès i la pedra, materials originals i de proximitat. És una clara mostra de com fer servir els recursos més propers i en aquest cas sostenibles, marès, pedra, fusta, canyes, fang i calç, que són materials de "bioconstrucció" que es feien servir quan encara no es coneixia aquest terme.

Durant el recorregut urbà, també vos convidam a cercar entre les façanes els elements que ens recorden al passat agrari d'aquests pobles: les païsses en són un bon exemple.

A l'entorn rural l'arquitectura canvia i les necessitats del dia a dia de fora vila i totes les feines que l'envolten (existència i maneig dels diferents ramats, necessitat i aprofitament dels recursos hídrics, refugi per pagesos i bísties que els acompanyaven...) han deixat nombrosos i interessants testimonis.

Aquest itinerari destaca per la gran quantitat de casetes i bar-

raques que hi trobarem; vos animam a observar-les i veure les diferències de tipologies i materials emprats. Solls, pous i aljubs, marges i parets seques també es repetiran durant l'excursió.

Des del punt de vista agrari trobarem els típics conreus de cereals, ordi, civada i blat que no han perdut el protagonisme i s'encarreguen de vestir aquestes terres d'octubre fins al juliol.

Garrovers, figueres i ametllers són els fruiters més representatius, tot i que a poc a poc l'olivera va guanyant quarterades, sempre amb la intenció de rendibilitzar en el possible les terres agrícoles. Els baixos preus de les ametlles i les malalties dels darrers anys han fet que els pagesos (professionals o no) apostin per altres cultius abans d'abandonar la terra.

Els horts familiars són un bon indicador del manteniment de les finques a fora vila, essent moltes vegades vertaders bancs de conservació de varietats locals d'hortalissa i fruiters. Afortunadament la gent més gran encara té el costum de seleccionar i guardar les llavors un any rere l'altre, mantenint un reservori genètic local.

Les grans possessions com Bernat d'Alt, les cases de son Mulet i altres que podem trobar durant el recorregut, ens donen



Casa al llogaret de Binifalet

una idea de la vertadera importància que va tenir l'agricultura no fa tants d'anys, i com avui en dia amb feina i esforç moltes d'aquestes finques encara es mantenen actives i dinàmiques.

No podem acabar de xerrar d'agricul-

tura sense anomenar l'estrella del firmament agrícola llubiner. Si qualche cultiu es pot relacionar directament amb la imatge de Llubí és la tàpera, que sense cap dubte és el conreu que més destaca en aquest municipi, on els seus habitants han conviscut i viscut d'ell des de temps immemorials i

Reietó, *Regulus ignicapillus*

que encara avui en dia es considera l'activitat agrícola principal.

Durant aquest recorregut podrem observar com la massa boscosa també és molt representativa d'aquesta part del municipi: pins, ullastres i alzines ens acompanyaran durant una bona part de l'itinerari. Destacam els boscos d'alzines en molt bon estat de conservació, molts d'ells acompanyats de ramat oví o porcí.

► Destacam

Cases de Son Mulet - Segles XVII-XVIII. Les cases de Son Mulet formaven part d'una antiga possessió al costat del llogaret de Binifalet i s'integraven dins la vella possessió de Binifalet. En el segle XIX la finca era una de les més grans del municipi amb 122 quarterades.

Llogaret de Binifalet - Binifalet és un llogaret d'origen islàmic, envoltat de garriga, que després de la conquesta va formar part de la cavalleria de Son Burguet. Aquest llogaret té vuit vivendes.

Creu de Son Setrí - Datada a la segona meitat del segle XVII, feta de pedra de marès. La base és de planta circular i el fust i el capitell són de secció octogonal. La creu és llatina amb els braços rectes. Llubi té com a particularitat que tres de les seves quatre creus de terme són de creu grega. A la creu grega, els dos braços de la creu són iguals, mentre que a la llatina el braç vertical és més llarg que el transversal.

Picardia, *Cymbalaria muralis* - Creix penjant a parets, façanes i murs ombrívols, d'aquí el seu nom científic. Té flors liles molt petites i de disseny peculiar, amb un petit esperó. Floreix a la primavera

i estiu. Una vegada fecundades les seves flors tenen fototropisme negatiu, és a dir, fugen de la llum, ficant-se en esclatxes i forats, i facilitant així la germinació de les llavors en aquests indrets.

Vitrac, *Saxicola torquatus* - Té el costum de vigilar el seu territori des de la part alta d'una branca o tija, no gaire enfora del terra, però a llocs oberts, el que el fa molt visible i fàcil de localitzar. Van en parella durant tot l'any i ocupen un territori que no abandonen. Mascles i femelles són una mica diferents en plomatge, essent la femella més discreta i el mascle més contrastat, amb el cap negre intens durant la primavera i l'estiu.

Reietó, *Regulus ignicapillus* - Juntament amb els reiets (*Regulus regulus*), són els aucells més petits d'Europa. El podem veure durant tot l'any a Mallorca, a les zones de pinars i alzines on crien. Es mouen nerviosos per les parts altes dels arbres buscant petits insectes entre les fulles, i rarament baixen a terra. Reben el nom de reietons per la cresta de color taronja i groc que corona el cap dels mascles i que, durant la primavera, aixequen davant la presència de la femella. Emeten contínuament un so especialment agut, que sols algunes persones tenen la capacitat d'escoltar.



Creu de Son Setrí

Talaiots, tresors ocults del Pla

Distància: 9,2 Km

Recorregut: pla amb algun pendent

Dificultat: fàcil

Durada: 2 h 35 min

El nostre punt de sortida serà la plaça de la Carretera on iniciam la pujada pel carrer de la Fàbrica. Una vegada arribats a la part elevada d'aquesta banda del poble, girarem a la dreta pel carrer de Sineu. En aquest punt, us animam a seguir uns metres pel carreró que tenim davant, per poder observar dos molins fariners.

El recorregut continua pel carrer de Sineu fins que hem de girar a la dreta pel carrer des Dau, que serà el que ens portarà fora del nucli urbà. A 400 metres arribarem a la carretera Inca-Santa Margalida, que travessarem per entrar al camí del Molí d'en Blanc, on també trobarem la indicació del Talaiot des Racons. Després d'una recta llarga i a peu pla, voltarem a la dreta pujant un petit pendent. Durant aquest primer tram ja en sòl rústic, les voltes i les petites pujades i baixades seran contínues fins que arribarem al Molí d'en Blanc.

Uns 500 metres després del Molí d'en Blanc, i just abans d'arribar a la carretera que ens duria fins a Sineu, seguirem pel camí de l'esquerra, tot iniciant una suau baixada per després tornar a pujar. A 800 metres de la carretera de Sineu, haurérem d'estar atents i prendre a mà dreta pel camí de grava que puja i seguir-lo, fins que arribam a un punt on el camí ens du cap a

l'esquerra per un ferm de terra. El recorregut seguirà per l'antic i estret camí de carro, just davant nosaltres; iniciarem una pujada, per després davallar llargament per un firany, fins que arribarem a la part més baixa. Continuarem sempre pel camí dret. En aquest tram serà important fer servir el mapa de la guia per reforçar la



*Busqueret de capell,
Sylvia atricapilla*





Can Blanc

descripció de l'itinerari.

Arribarem a un punt en què el camí és més ample i, després d'un parell de voltes, a un camí asfaltat. Continuem cap a l'esquerra a peu pla i, a uns 700 metres, tornam a girar a l'esquerra i seguirem l'itinerari, en suau baixada. La nostra referència serà tenir la serra de Tramuntana al davant i després d'un parell de revolts i una petita pujada, seguirem tot dret pel camí principal.

A 800 metres i poc després de deixar a l'esquerra les cases de Can Poratí, girarem a la dreta. El nostre recorregut, sempre pel camí principal, avança envoltat de boscos i de qualque conreu. Després d'1,4 quilòmetres arribarem a una intersecció on tombarem cap a l'esquerra, ja en direcció al nucli urbà.

Després de passar un pont que salva la via de circumval·lació, entrarem a Llubí pel carrer de s'Arraval, continuarem pel carrer Santa Margarida i arribarem finalment a la plaça de la Carretera, per donar el recorregut per finalitzat.

► Què hi trobarem

L'itinerari d'aquesta zona de Llubí posa en evidència un dels valors amagats del camp mallorquí. El recorregut que vos proposem va més enllà de descobrir els valors naturals i culturals associats als darrers segles d'ocupació i transformació de l'espai agrícola, ja que fa més de quatre mil anys que les terres d'aquest i altres itineraris ja eren habitades i modelades per poder viure i conviure amb l'entorn.

El municipi de Llubí té més de 30 jaciments arqueològics d'èpoques pretalaiòtiques i talaiòtiques. El recorregut ens durà a visitar alguns elements d'aquest ric patrimoni, alguns dels quals encara

Galls, *Serapias lingua*

esperen millors temps per poder rebre el tractament que els hi pertoca com a patrimoni arqueològic i cultural de Mallorca.

Així que als elements culturals que normalment trobam a les zones rurals del Pla, en aquest itinerari sumarem poblats talaiòtics i murades d'aquesta època, confeint un recorregut amb caràcter arqueològic.

D'una època més recent són les cases de pagès, que anirem trobant. A la majoria d'elles podrem observar com es conserven molts dels elements que les distingeixen: pous, cisternes, forn de llenya, païsses, sestadors, ... Les barraques de roters també són elements a tenir en compte, tant per la seva senzilla construcció, com per la gran importància que varen tenir en el seu temps. Els molins fariners de vent també ens sortiran a camí, uns dins el nucli urbà i un altre durant el recorregut de les zones rurals. Finalment, cal destacar les façanes de les cases del carrer de s'Arraval.

Els cultius que envolten aquest patrimoni cultural són els típics de la zona. Grans extensions de conreus de cereals, horts associ-

ats a les cases de fora vila i, a destacar, el cultiu de la tàpera. El mes de juliol, després de la sega, és un bon moment per gaudir de les espectaculars flors blanques d'aquesta planta. És un bon moment també per recordar la saviesa dels homes i dones en la gestió de les seves terres, ja que al llarg de l'any la taperera conviu amb el cultiu del cereal, els ametllers i garrovers i en qualque moment, pastures pels animals.

La part forestal està composta per grans boscos de pins, garrigues d'ullastres i mata, i també petits boscos d'alzines, molts d'ells adjacents a les zones rurals i d'altres guardant els turons que les zones agrícoles no varen arribar a conquerir.

► Destacam

Es Racons - Del 500 aC fins a més enllà del segle VI dC. Aquest poblat talaiòtic abasta una extensió de més de 20.000 m². El conjunt està format, almenys, per cinc talaiots, una cova artificial i les restes d'una murada ciclòpia. S'han trobat ceràmiques que comprenen des del període talaiòtic fins a l'època romana, vàndala i el domini bizantí així com algunes ceràmiques islàmiques i medievals cristianes. Posseeix un portal en bon estat, té una llinda enorme, i un corredor interior. En la part de l'alzinar, l'alçat exterior assoleix una alçada de 5 metres, amb grans blocs de pedra que causen un efecte grandiosos. A l'esquerra del camí es contempla un altre talaiot, que es veu parcialment, i continuant la ruta cap al molí d'en Blanc es poden veure les restes d'un altre conjunt.

Molí d'en Blanc - És un dels 4 molins de vent fariners que es troben al fora vila de Llubí. Es tracta d'un molí amb cintell, de base quadrada. Ja no té l'antena i el capell original ha estat modi-



Talaiot a Es Racons

ficat com a teulada. Actualment té funció d'habitatge.

Cases de Can Blanc - És possible que el topònim actual sigui el de Cases de Son Bessó, en lloc de Can Blanc. Aquesta casa es troba situada a la dreta del camí de Son Bessó, des del qual podem observar la façana principal, que té un gran portal i un gran finestral.

Busqueret de capell, *Sylvia atricapilla* - És present durant tot l'any a Mallorca, i veu augmentada la seva població durant l'hivern amb l'arribada de molts exemplars europeus. Els seu aspecte general és de color gris, amb un capell de color ben negre en els mascles, i taronja en les femelles. El seu cant és potent i melodiós, i es pot escoltar fàcilment a qualsevol bosc o lloc amb un poc de cobertura vegetal ja que, com tots els busquerets, no li agraden gens els espais oberts. Durant l'hivern és un gran consumidor de fruits de mates i ullastres, ajudant així a la dispersió de les llavors.

Rossinyol, *Luscinia megarhynchos* - Aquesta espècie és el paradigma del bon cant, molt potent i melodiós. A més, li agrada cantar durant la nit, quan hi ha silenci, fet que encara magnifica més el seu cant. Com a contrapunt, és un aucell de plo-



Rossinyol,
Luscinia megarhynchos

matge poc vistós, de color marró vermellós quasi uniforme, amb la coa una mica més vermellosa que la resta del cos. No li agrada deixar-se veure, pel que sempre està amagat dins les bardisses i la vegetació densa. Arriba a les Balears a la primavera, quan cria la seva prole, i a finals d'estiu migra de nou cap el sud.

Gall, *Serapias lingua* - Les orquídiades del gènere *Serapias* es caracteritzen per tenir un label en forma de llengua, fet que dona nom a aquesta espècie. De fet, la forma d'aquesta "llengua" serà un tret que ens

permetrà diferenciar-la d'altres espècies semblants, més amples i llargues en unes i més curtes i estretes a altres. Són abundants vora camins i pinars i fàcils de localitzar en aquests indrets quan floreixen, entre els mesos d'abril i juny.

Homes, dones, aigua i vent

Distància: 10,5 km
Recorregut: pla amb pendents suaus
Dificultat: fàcil
Durada: 2 h 50 min

El punt de sortida d'aquest itinerari serà al carrer de l'Església on, passat el molí fariner de can Ferrerico, voltarem a l'esquerra pel primer carrer i veurem un senyal que ens indica la direcció cap a Palma.

Carrer avall, i després del primer gir a la dreta, el tram seguirà amb una gran recta, on tindrem la serra de Tramuntana al davant. A 600 metres trobarem una cruïlla de camins, amb el Pou Major, on girarem a la dreta pel camí de Son Roig. A 150 metres voltarem a l'esquerra pel carrer de Binissalem, seguirem durant 2 quilòmetres un tram recte, sense deixar el camí principal, i arribarem a una carretera. La travessarem, agafant el camí que tenim just enfront per a arribar a les cases de Biniagual. Als pocs metres girarem a la dreta, deixant l'asfalt per caminar per un tram empedrat que ens durà novament, uns metres després, a la carretera on voltarem a l'esquerra. A uns 400 metres tombarem a la dreta per un camí de terra, on tindrem com a referències l'església de Sencelles i el Puig de Randa davant nosaltres. Continuarem per aquest llarg tram recte fins que trobem a la dreta un molí d'aigua i, a uns pocs metres, una intersecció de camins on optarem pel de la dreta, començant una petita pujada.

Després de travessar el torrent de Sencelles i pocs metres abans d'entrar al poble, pujarem a l'esquerra pel camí de Binialmara, voltarem a la dreta al llarg del carrer Rector Molinas, fins a arribar novament al carrer de l'Església, amb el molí fariner de can Ferrerico com a punt final del recorregut.



Cama-roja, *Cichorium intybus*



► Què hi trobarem

Els molins de vent fariners seran la fita de partida i arribada d'un itinerari que transcorre pràcticament en la seva totalitat per l'entorn rural. Molts dels pobles del pla estan situats a petites elevacions, deixant les zones més planes i fàcilment accessibles per l'agricultura, i per tant no és d'estranyar trobar molins de vent dins dels pobles, reflex de la gran importància del cultiu cerealístic i la seva posterior transformació en farina per a consum humà i animal.

Durant l'itinerari també veurem un molí aiguader i tota la infraestructura necessària per acumular i conduir l'apreciat líquid que omplia de color les terres destinades a l'horticultura, tot i que les grans protagonistes dels sistemes hídrics són les sínies, que veurem

a ambdós costats del camí, unes fàcilment identificables per conservar la seva estructura i altres que s'han reconvergit en pous.

Els pous més destacables són el pou Major, que reconeixerem fàcilment perquè forma part d'un conjunt de dos pous i un pont (que travessa el torrent de Biniali), i ja de tornada el pou des Cós que trobarem al camí de Binialmara.

El recorregut ens farà passar uns metres pel municipi veïnat de Binissalem i podrem veure, en el llogaret de Biniagual, una mostra més del desenvolupament d'aquesta zona rural en el passat, lligat a l'esplendor de l'activitat agrícola. En trobam d'altres exemples al municipi de Sencelles en els llogarets de Cascanar, Judí, Jorrets, Ruberts, Laiar.

La vinya va tenir una gran importància en el passat. A finals del S.XIX la fil·loxera va arruïnar aquest cultiu, induint al despoblament i abandonament progressiu de molts dels seus llogarets. Avui en dia podem veure com es recupera aquest cultiu i els paisatges de ceps a poc a poc tornen ocupar l'espai agrari.

► Destacam

Sínia - Conjunt format per una sínia, un safareig i una pica. La paraula sínia deriva de l'àrab *saniya*, que a la vegada deriva de la paraula per significar molí. Ja existien a Mallorca durant l'època medieval, entre els segles XV i XVII es van perfeccionar aquest i altres artificis per treure aigua, i va ser en els segles XVIII i XIX quan es va produir l'expansió de les sínies a causa de la necessitat de posar en regadiu noves terres per garantir la demanda de productes d'horta. N'hi havia de tres tipus: dues es movien amb força animal i una altra amb força eòlica.



Gorrió teulader, *Passer domesticus*



Sínia

Biniagual - Llogaret format per 14 cases, amb un oratori propi. A l'època musulmana Biniagual era una alqueria dedicada a l'horticultura. Després del repartiment de Mallorca es va substituir el sistema islàmic d'horticultura per olivars, vinyes i cereals, recuperant així l'agricultura de l'època

romana. Biniagual, per la seva situació en una cruïlla de camins, era un lloc on molts viatgers feien nit en els seus viatges per l'illa. Al segle XIX va viure una època de prosperitat econòmica lligada a l'agricultura. La fil·loxera de principis del s.XX va destruir totalment les vinyes, que eren qua-

si un monocultiu, i els habitants intentaren revitalitzar el negoci agrícola amb el cultiu d'ametllers i figueres, i la cria d'ovelles i porcs, però poc a poc abandonaren el llogaret. Actualment s'està recuperant.

Molí de Cas Capità - Conjunt format per una torre de molí, un safareig i una petita casa de pagès. Aquest molí aiguader és de caixó mòbil i s'estructura amb una alta torre troncopiramidal de secció quadrada, de peces de marès. A la paret frontal hi ha una petita entrada per accedir a l'interior de la torre, tancada per una porta; la torre està culminada per un cintell del qual en surt l'antena, tota de ferro.

Pou Major - S. XVII-XVIII. Aquest és el pou oriental del Pou Major, que forma part del conjunt de dos pous amb piques envoltats per parets seques, camins i el torrent sobre el qual passa un pont, tot plegat dibuixant una imatge poc habitual per a aquesta zona. Els pous varen ser restaurats l'any 2005.

Gorrió teulader, *Passer domesticus* - És una espècie molt abundant i associada sempre a l'home. Pot ocupar qualsevol hàbitat, sempre que hi hagi presència humana, i tot i que és molt comú als medis urbans, a les zones agrícoles i ramaderes



Pou Major

Ferrerico, *Parus major*

Ferrerico, *Parus major* - Petit aucell de colors intensos, verd, negre i groc, molt curiós i que quasi sempre va en parella. Abans de veure'l l'escoltarem, ja que és molt renouer i contínuament emet sons i cants diversos. Té la capacitat d'imitar el so d'altres espècies, incorporant aquests nous cants al seu repertori. És un gran consumidor d'erugues, fins i tot de la processionària del pi, fet que el fa molt útil en la lluita contra les plagues. Fa el niu dins forats d'arbre i ocupa ràpidament els nius artificials de fusta que es penjen als boscos i jardins.

també poden arribar a formar grans grups familiars. És omnívor, i s'adapta a la disponibilitat d'aliment del moment, gra a l'estiu i insectes durant l'època de cria, als quals arriba a capturar de forma abundant. A l'hivern s'agrupen en dormidors per passar la nit.

Cama-roja, *Cichorium intybus* - Planta composta, de flors blaves que s'obren només quan fa sol i s'orienten cap a ell. Creix de forma abundant a voreres de camps i camins, també de carreteres. Floreix entre el juliol i el novembre, i té molts d'usos en farmacologia, medicina, usos populars i també gastronòmics.

Del talaiot de Son Fred al llogaret de Cascanar

Distància: 7 Km
Recorregut: pla amb pendents suaus
Dificultat: fàcil
Durada: 2 h 10 min

Començarem aquest itinerari just al portal de l'Església situada a la plaça. Mirant cap a la porta d'entrada ens dirigirem al carreró que surt a l'esquerra i començarem el recorregut. Arribarem a la placeta de l'Obra, seguirem tot el camí empedrat fins a arribar a la plaça de son Morei, tombarem a la dreta pel carrer de Sor Francinaina Cirer i un poc després a l'esquerra, pel carrer des Gall. Continuarem per aquest mateix carrer fins que afinem dos molins de vent fariners, just davant nosaltres. Voltarem a l'esquerra pel carrer dels Molins i després, un altre pic a l'esquerra pel carrer des Rafal. Seguidament entrarem a la dreta pel carrer dels Bons Aires, que ens durà fora del nucli urbà.

El primer tram rural començarà amb una recta seguida d'una volta molt pronunciada a l'esquerra. Uns pocs metres més endavant deixarem la cova d'es Camp del Bisbe a l'esquerra. Continuarem en direcció al cementeri, amb el puig Major com a referència.

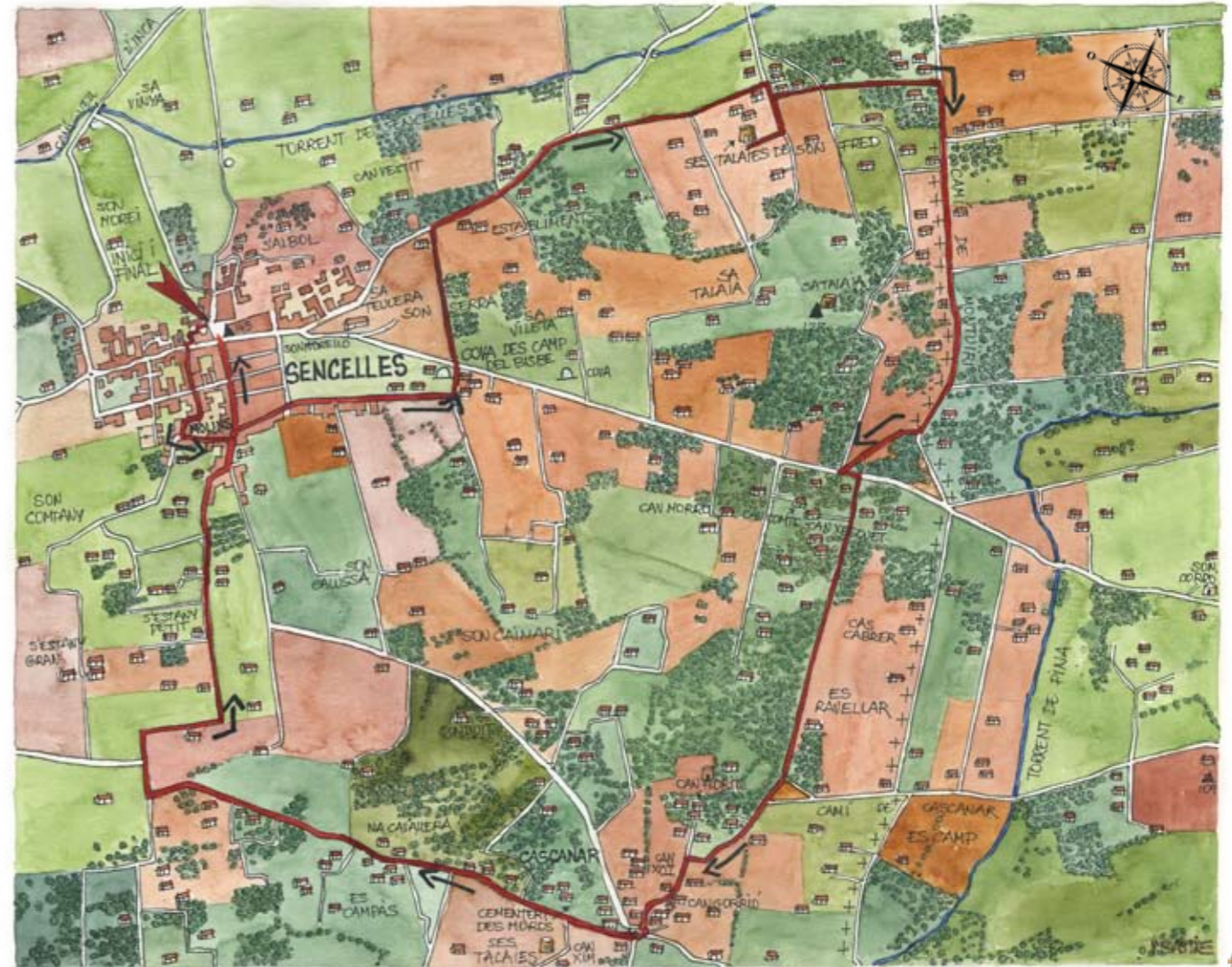


Arribats ja a la carretera Palma-Inca, i després de seguir-la al llarg de 500 metres, deixarem aquesta via per voltar a la dreta pel camí de Son Canyís, seguint la indicació del Talaiot de Son Fred. Arribarem a una intersecció i voltarem a la dreta seguint les in-

dicacions del talaiot. A 50 metres, el nostre recorregut continua a l'esquerra, però en aquest punt, recomanem continuar tot dret uns 200 metres per visitar el talaiot de Son Fred.



Llebre, *Lepus granatensis*





Llampúgol,
Rhamnus alaternus

Tornarem al nostre recorregut i després d'un tram recte, a la intersecció voltarem a la dreta. Continuarem fins poc més d'un quilòmetre, deixant la via principal per girar a la dreta per un camí més estret, que ens durà, pocs metres més endavant a la carretera Sencelles-Costiix. Voltarem a l'esquerra per seguidament girar pel camí des Revellar, amb un fort rost. A la baixada immediata comença un camí de terra, ample fins que es converteix en un tirany.

Aquest tram serà tot de baixada i, a mesura que s'avança, el tirany torna més ample. Quan arribem a una intersecció voltarem a la dreta sempre seguint el camí principal i toparem una via asfaltada on haurem d'anar cap a l'esquerra. Uns 100 metres més endavant trobarem les cases de Can Xoi i poc després, la carretera. Girarem lleugerament cap a l'esquerra i després a la dreta pel camí del Campàs, deixant a la nostra dreta les cases de Cascanar i Can Xim, entre d'altres.

Després de 1.700 metres arribarem a una intersecció i voltarem a la dreta en direcció a Sencelles per la via cicloturística. Un quilòmetre més endavant arribarem al nucli urbà, girant aleshores a l'esquerra pel carrer des Rafal, que ens durà de tornada a l'Església i així donar per acabat aquest itinerari.

► Què hi trobarem

El tram urbà d'aquest itinerari ens farà recórrer el centre antic del poble, on destaca la parròquia de Sant Pere i la rectoria per la seva senzillesa i al mateix temps les grans dimensions dels edificis. Els llargs carrers que segueix el recorregut ens conviden a caminar pausadament observant façanes, portals i finestrons.

Els molins de vent fariners també seran protagonistes del recor-

regut urbà. El molí de can Sinto serà el que tindrem més a mà i així poder observar la seva estructura i arquitectura. Únicament a Sencelles podem trobar 11 dels 191 molins que hi ha al pla.

La caminada pel sòl rústic coincideix al principi amb la ruta arqueològica que ha dissenyat l'ajuntament. Durant el recorregut ens aturarem a la cova del Camp del Bisbe i al talaiot de Son Fred. Sencelles és un altre dels pobles del pla amb un gran patrimoni arqueològic, reafirmant la presència humana en aquesta zona en èpoques molt antigues.

L'agricultura que trobarem durant el recorregut és la típica del pla amb els cereals que ens conviden a recórrer aquests indrets en diferents èpoques de l'any i així poder observar, pintar, respirar i gaudir el dinamisme d'aquestes terres de cultiu. Garrovers, ametllers i figueres també són acompanyants assegurats de la ruta.

Els darrers anys Sencelles ha aconseguit recuperar la viticultura i són molts els vins de qualitat que neixen dins aquestes terres. L'olivar és un cultiu més jove però ja s'ha aconseguit que l'oli local tenguí molt de renom.

El llogaret de Cascanar i les possessions que el conformen ens fan imaginar un

temps on l'agricultura era el motor econòmic, social i cultural dels pobles del Pla. Un esplendor que s'ha de recuperar preservant el sòl rústic per la seva activitat tradicional que no pot ser una altra que l'agricul-

tura, i apostant per un producte final d'alta qualitat i un respecte màxim cap al pagès, consumidor i medi ambient.

De les zones forestals del recorregut destacarem la gran quantitat de boscos



Cascanar



Molí de Can Sinto

d'alzines i la seva més que òptima conservació. La combinació d'alzinars, murs de pedra, marges i bestiar també seran una constant de l'itinerari.

► Destacam

Molí de Can Sinto - 1789. Per la seva dedicació històrica a l'agricultura, la ramaderia i, en general, a totes les activitats relacionades amb la terra, en aquesta zona hi ha una gran quantitat de construccions d'aprofitament i explotació de recursos. Entre aquestes construccions, es poden destacar els molins de vent. El Molí de Can Sinto, a Sencelles, és una torre de molí amb base, construïda en paredat en verd, de pedres irregulars i aterracat amb morter.

Talaiot de Son Fred - (900-600 aC). Majestuós edifici, de planta circular d'uns 12 metres de diàmetre construït amb grans blocs de pedra. Formava part d'un poblat, intensament ocupat des que va ser erigit, al s.IX aC, fins a època tardoromana. En el seu interior es pot apreciar la que fou una poderosa columna que sostenia un sostre de branques. Una base de llosetes planes servia per situar el foc que il·luminava els actes que allà dins se celebraven, probablement actes socials i de reunió. És pecu-

liar el seu corredor d'accés, en ziga-zaga. Des del talaiot es pot contemplar una àmplia panoràmica.

Llogaret de Cascanar - S'anomena llogaret o llogarró a una població petita, a un poblet o lloc de poques cases, generalment amb un carrer central i una església o oratori. Són nombrosos a Mallorca, particularment a Sencelles, i Cascanar n'és una mostra. El desenvolupament agrícola, artesà, vinícola va donar lloc a un desenvolupament econòmic i demogràfic, amb històries particulars i peculiars que van fer néixer i viure els llogarets de Mallorca, alguns dels quals han esdevinguts pobles, altres s'han abandonat definitivament, altres s'han conservat o estan en procés de recuperació.

Llampúgol, *Rhamnus alaternus* - És un arbust que pot arribar a créixer fins a assolir la mida d'un petit arbre. Les seves fulles són molt lluentes de color verd fosc, amb l'anvers més clar. Sovint el trobam a parets i partions per separar tanques i camps. Floreix a la primavera i els seus fruits són molt apreciats per diferents espècies d'aus que ajuden així a la dispersió de les llavors.

Llebre, *Lepus granatensis* - La llebre ens recorda molt al conill, però és més gran i té

les orelles més llargues que acaben amb una taca negra. Té les potes de darrere molt desenvolupades, amb les quals fa grans bots que li ajuden a desplaçar-se a gran velocitat. No fa llorigueres, té els petits davall d'una mata o altre lloc a recer. En els darrers anys ha augmentat la població i s'ha estès per molts llocs de l'illa. Li agraden els espais oberts i quasi sempre va en solitari.

Paisatge a dues mans, home i natura

Distància: 13,8 Km
Recorregut: pla amb pendent suaus
Dificultat: fàcil
Durada: 3 h 50 min

Sortint de l'estació de tren, voltam a l'esquerra pel carrer Estació fins al cantó, on girarem a la dreta pel carrer del Carril, fins a la plaça Es Fossar, que travessarem per a arribar al carrer Degà Joan Rotger, que queda a l'esquerra. El seguim fins a trobar el carrer Nou, a la dreta i que ens durà a la Placeta del Pou d'en Rabassa, on veurem el pou i la Creu d'En Rabassa.

Des d'aquí seguirem la carretera de Sant Joan fins a arribar a un stop, on voltarem a la dreta seguint el camí Matadero. A uns 300 metres la carretera volta però nosaltres seguirem recte pel camí de Montuiri fins que veurem un ramal a l'esquerra, just davant una alzina, on voltarem. Després d'una estona arribem a un creuer. Giram a la dreta i a uns 500 metres toparem amb un nou senyal de stop. Al fons veim la possessió de Son Real.

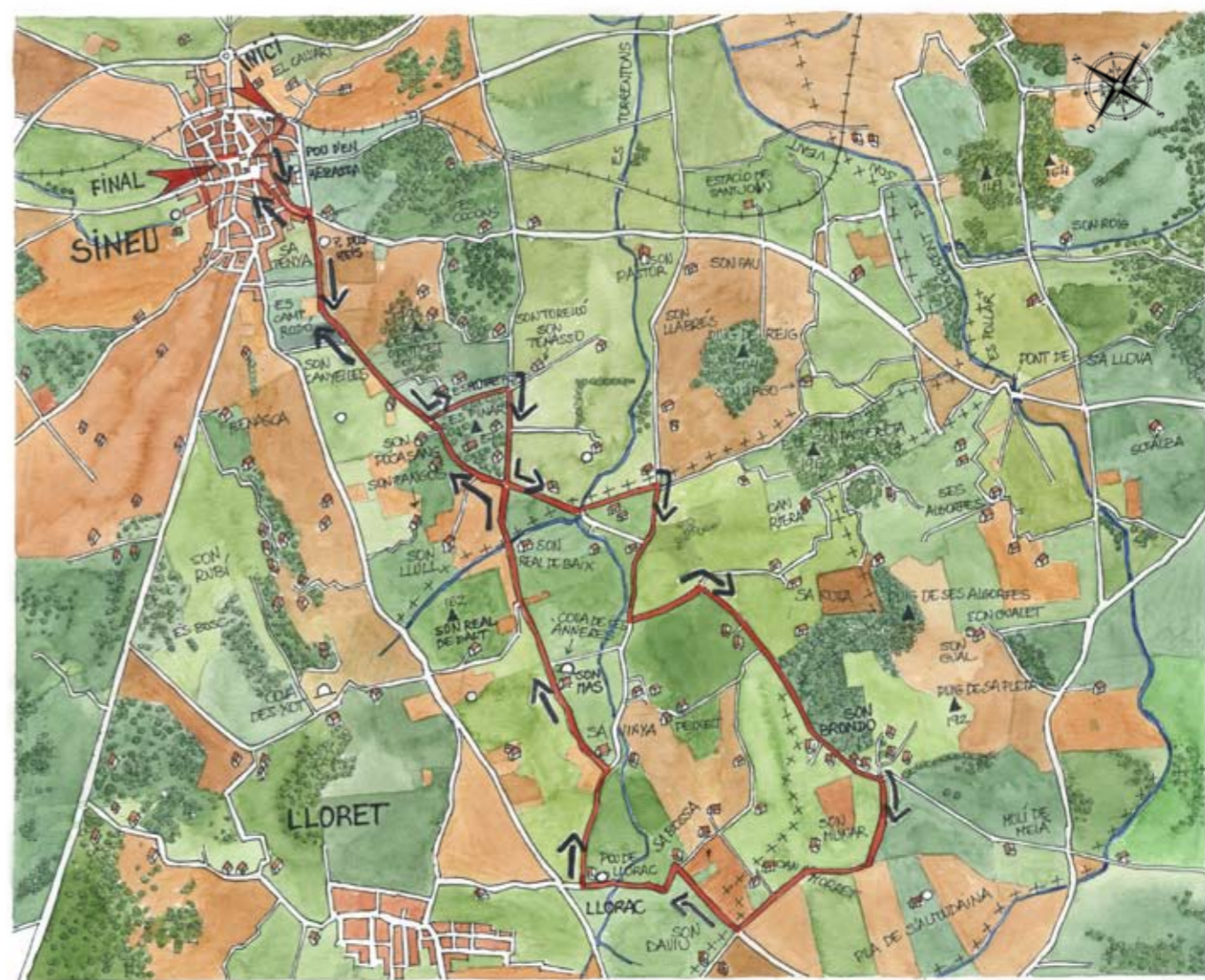
Aquí voltam a l'esquerra, i després d'una llarga recta el camí es divideix en dos. Nosaltres seguirem tot dret, pel ramal de l'esquerra, fins al camí d'Ariany, que passa perpendicular. Voltam a la dreta per aquest nou camí que no abandonam, tot i que a uns 300 metres passam per un nou creuer de camins que deixam enrere. Seguim caminant paral·lels al torrent, que tenim just a la dreta, fins a arribar a una carretera. Veiem al fons el po-



Rapa,
Arum italicum

ble de Lloret.

Giram a l'esquerra i seguim per aquesta carretera asfaltada que fa una lleugera pujada, en direcció a Sa Rota, possessió convertida en agroturisme. Uns 500 metres més endavant voltam a la



dreta i continuam avançant mentre la pujada s'accentua fins a arribar a la part alta del turó. Just aquí s'acaba l'asfalt i seguim per un camí de terra fins a la possessió de Son Brondo, que travessarem per dins seguint el camí. Just passades les cases girarem a la dreta pel camí asfaltat, que ara fa

una lleugera baixada. A l'esquerra podem contemplar una esplèndida vista del pla, amb el Puig de Randa al fons. Després de caminar una estona arribam a un creuer de camins amb un senyal de stop. Voltam a la dreta i entram a la carretera que uneix Lloret amb Montuïri, molt més transitada,

per la qual cosa anirem amb precaució. Aproximadament a un quilòmetre passarem vora al Pou de Llorac, que ens queda a la dreta.

A 200 metres del pou deixarem la carretera i voltarem a la dreta pel camí vell d'Ariany.

A uns 500 metres creuarem una síquia, i just després veurem un desviament a la nostra esquerra, que està senyalitzat com a camí de Son Mas, per on hem de voltar.

Ara ja enfilam cap a Sineu. A uns 600 metres passam just per devora de la possessió de Son Mas. Seguim caminant sense desviar-nos fins a trobar un creuer de camins amb un senyal de stop. Aquí voltarem a l'esquerra i seguirem per un camí asfaltat i estret en suau pujada fins que enllaçarem de nou amb el tram de carretera que hem fet a l'anada. A partir d'aquí tornarem sobre les nostres passes fins a arribar a Sineu.

► Què hi trobarem

La major part del recorregut es realitzarà per un pla de conreus cerealístics sovint acompanyat de diverses espècies de fruiters, especialment ametllers i figueres. Aquest pla està envoltat de turons i petits pujols que, a la seva part alta, conserven

bosc de pins i alzines. El paratge està travessat pel torrent de ses Fotges, un petit torrent amb vegetació de ribera, amb canyes i oms. Les característiques de l'entorn, eminentment agrícola, fan que el paisatge canviï molt segons l'època de l'any en què es realitzi el recorregut.

Associat a aquest hàbitat trobam una gran quantitat d'espècies d'aus, essent especialment interessants aquelles vinculades als grans conreus de cereals. Durant tot l'any podem veure espècies com la cucullada o la sòl·lera. A l'estiu terroles i guàtleres i a l'hivern destaquen les aloses, les titines o els xàtxeros blancs.

Per tot i durant qualsevol estació hi ha molts de fringíl·lids, com cadernereres, passerells o verderols. A les zones de bosc sentirem els pinsans, busquerets de capell o ferrericos i, a l'estiu, el melòdic cant dels rossinyols.

El cel està vigilat per molts dels nostres rapinyaires, com la milana, l'àguila calçada, el falcó o el xoriguer. Durant l'estiu grups de falcons marins cerquen grans insectes com les cigales, a vegades en grups nombrosos.

Corbs, tudons, perdius, tórtora, esplugabous, falzies, oronelles i una gran llista d'espècies diferents se poden observar en

diferents moments de l'any. A més, mussols, sebel·lins o enganapastors ens acompanyaran durant les nits de primavera i estiu.

Al llarg del recorregut podem veure diferents possessions, algunes de les quals s'han convertit actualment en agroturismes. Altres conserven encara el caràcter agrícola d'un temps. Molt interessants són també les petites cases i casetes que anam trobant pel camí, així com els pous, omnipresents, que ens donen una idea de la importància que tenia el control de l'aigua.

► Destacam

Creu i Pou d'en Rebassa - El pou data de 1392 i és un exemple de l'abastiment tradicional d'aigua a Sineu. La creu data de 1567. El seu fust té decoració vegetal i el capitell presenta sis figures, tres de les quals són ermitans i la resta semblen apòstols. La creu presenta un Crist amb Maria Magdalena i tres medallons amb la Mare de Déu, Sant Joan i un pelicà.

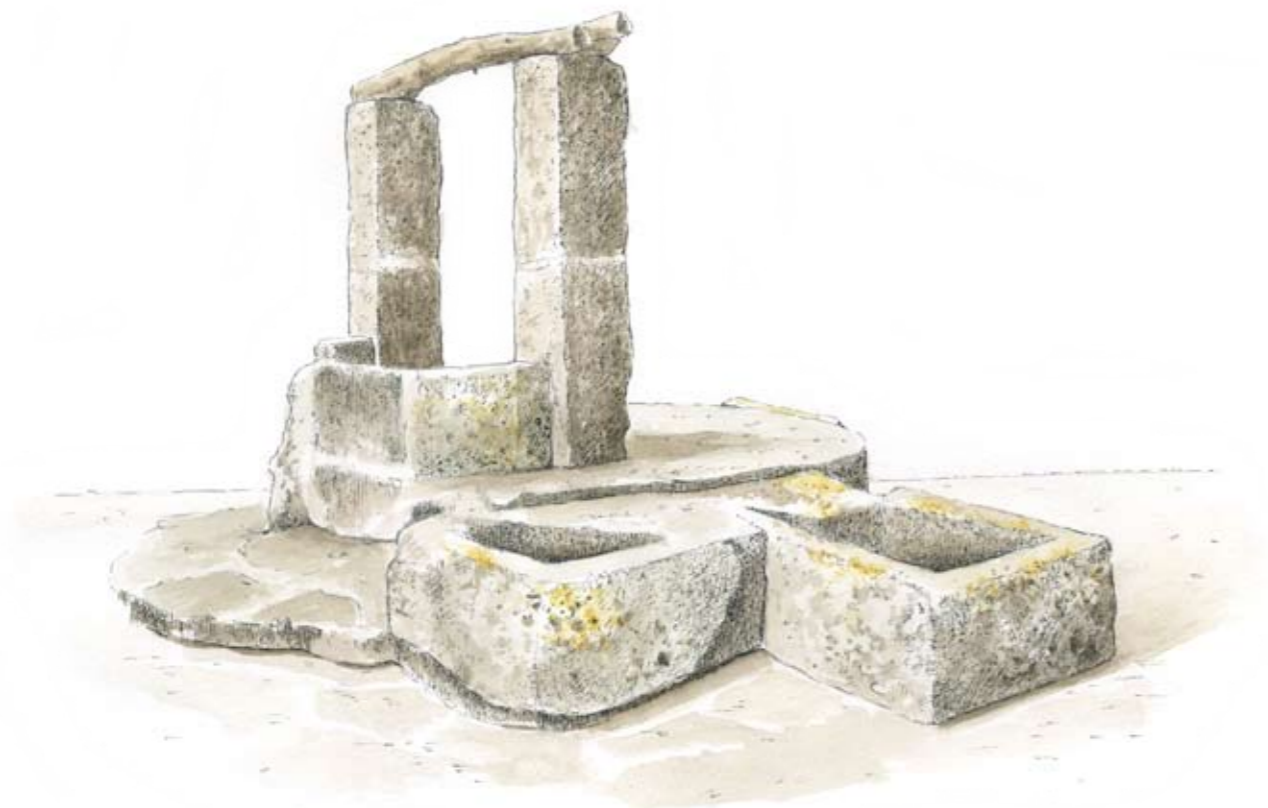
Pou de Llorac - S'ha atribuït la seva construcció als musulmans i prengué el nom de Guillem Llorac de Tarragona al segle XIII. Té una llosa de pedra amb el nom



Son Brondo



Cucullada,
Galerida theklae



Pou de Llorac

Calabruixa, *Muscari comosum*

del pou i la inscripció gravada "Hic Maioricae medium" (Aquí és el centre de Mallorca). És un pou excavat amb forma de sínia, paredat i amb una profunditat d'uns set metres. Conserva dues piques de pedra viva en bon estat.

Son Brondo - Cases de possessió amb capella i celler i un important conjunt de dependències i d'elements d'interès com ara molí de vent fariner, molí de vent aigüer, pallissa, celler, sestadors, bovals, solls, estables, coixeres ... L'oratori està documentat des de 1862, la casa dels senyors és de 1893. La clastra presenta dues galeries amb cinc arcs de mig punt i a la carrera hi ha les escultures de dues lleones, protegides cadascuna amb dos escopidors de pedra.

Calabruixa - *Muscari comosum*. Petita planta que arriba fins a uns 60 centímetres d'alçada. Destaquen les seves inflorescències de color blau o lila intens molt vistoses i de disseny molt curiós, formades per un raïm de flors llargues i dirigides cap amunt. Tenen uns petits bulbs en forma de ceba, apreciats en alguns països de la Mediterrània tot i el seu gust amarg. La flor surt en primavera, sovint moltes juntes. Es poden veure fàcilment als camps abandonats i a les voreres dels camins.

Cucullada, *Galerida theklae* - La reconeixem per la seva característica cresta llarga i dreta. A la cucullada li agraden els espais oberts, amb pocs arbres, un paisatge molt habitual al pla de Mallorca. Freqüenta el terra i també se la veu per damunt dels caramulls de pedres o qualque caseta, però no li agrada posar-se als arbres. La veurem quasi sempre en parella durant tot l'any. Cria directament en terra, confiant en el mimetisme del seu plomatge i en el disseny dels ous per evitar els depredadors.

Rapa, *Arum italicum* - És freqüent a camps de conreu i voreres de boscos i garrigues. Les seves fulles, de verd intens, tenen forma de fletxa i poden arribar a ser grosses, fins a 25 centímetres, i no tenen taques fosques, fet que la distingeix d'altres plantes semblants. Les seves inflorescències surten directament del terra, durant la primavera, i estan formades per una espata de color groc verdós amb un eix carnós groc a l'interior, anomenat espàdix. Els seus fruits són també molt característics ja que estan formats per un raïm de baies vermelles molt vistoses.

Gaudint entre alzinars i conreus

Distància: 12 Km
Recorregut: pla amb pendents suaus
Dificultat: fàcil
Durada: 3 h 20 min

Des de l'estació del tren començarem a caminar pel carrer Estació en direcció a Palma. A 300 metres travessarem les vies per agafar el camí de Búger. Uns pocs metres més endavant, a la dreta, es conserven les restes del poblat de navetes pretalaiòtic d'Es Velar i, a mà esquerra, per son Creixell, n'hi ha un de talaiòtic. Nostres arribarem a la carretera Manacor-Inca i la travessarem amb molta cura per continuar pel camí de Búger, travessant diferents ponts per salvar les vies del tren. Després de passar el primer pont veurem la ciutat d'Inca i tindrem una bona perspectiva de la serra de Tramuntana, on destaquen el puig Major i el puig de Massanella.

A 700 metres del segon pont i una vegada arribats a la finca de Son Regalat, girarem a l'esquerra pel camí de terra.

Seguirem aquest camí fins que trobam una intersecció i, amb la finca de can Ramon just davant nosaltres, voltarem a la dreta. Pocs metres més endavant arribarem a les cases de Son Costa. En aquest punt de l'itinerari podem prendre el camí de la dreta i anar a admirar el magnífic pont de Corbera, per després tornar enrere. Per seguir l'itinerari, pujarem el darrer pont que trobam des del qual podem observar gran part de la serra

de Tramuntana. Una vegada baixem el pont, girarem a l'esquerra i continuarem pel camí de terra.

Arribarem novament a la carretera de Manacor-Inca. Aquí recomanem agafar un petit camí a l'esquerra de la via i travessar pel punt més proper a la carretera que segueix l'itinerari. Una vegada travessada ja estarem al camí del Cementeri, que ens durà, un quilòmetre més endavant, al poble de Sineu.

Entrarem pel carrer de son Sabater fins a la Creu dels Morts. Aquí girarem a l'esquerra pel carrer dels Bous que seguirem fins a trobar el carrer d'en Salvà a la dreta. Aquest carrer ens durà al



Taparera, *Capparis spinosa*



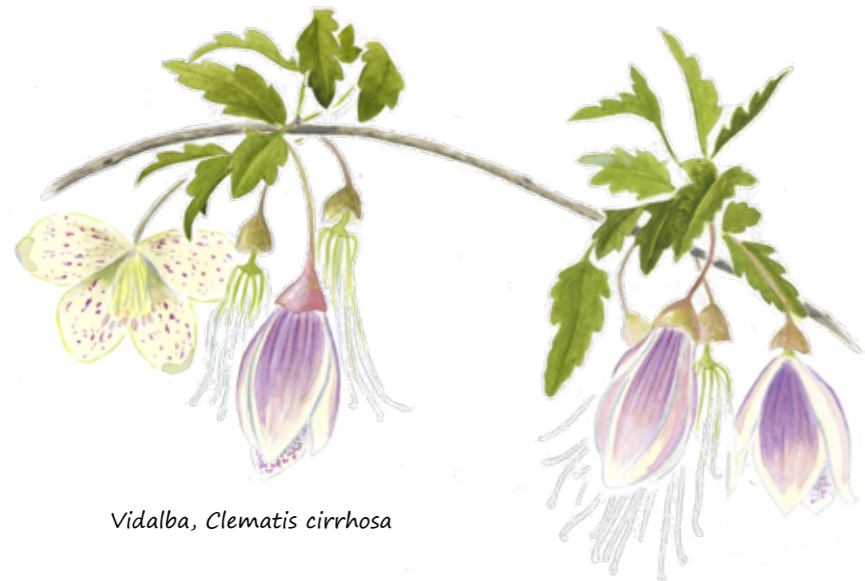
carrer Son Torelló per sortir cap a la plaça Es Fossar a la qual arribarem baixant unes escales. Voltarem tota la plaça fins a trobar a l'altre costat el carrer Gran que ens durà directament a l'estació del tren.

► Què hi trobarem

Aquest recorregut ens durà a una zona que combina bosc i garriga amb àrees de conreu. Això ens dóna una idea de la

gran feina que es va fer en el seu temps per guanyar terrenys cultivables; la quantitat de parets seques i les tanques agrícoles també ens indiquen l'esforç titànic que varen fer dones i homes per poder cultivar aquestes terres.

Trobarem boscos de pinar, ullastrar i alzinar. Cal destacar el bosc que trobam a dos quilòmetres del darrer pont, on podem observar com s'ha conservat un hàbitat amb grans exemplars d'alzines.



Vidalba, *Clematis cirrhosa*

Esmentar també les grans bardisses que han colonitzat les parets seques del camí, donant refugi a la fauna, protecció del vent als cultius i ombra al caminant.

Les petites i grans possessions que veurem estan acompanyades de petits horts amb fruiters i hortalissa, i resulten un bon calendari per poder mostrar els diferents i variats productes de temporada. Dins els cultius, cal tenir esment a les tapereres, ja que al municipi de Sineu no trobarem gaire conreus d'aquesta planta.

Els fruits secs dominen clarament l'arbrat agrari, especialment el garrover i l'ametller, aquest darrer present encara a moltes finques del recorregut, convidant a fer aquesta excursió durant l'època de floració.

Del patrimoni arquitectònic hem d'estar atents a les grans i petites cases de pagès, els diferents pous i aljubs, les parets seques i les tipologies de casetes que donaven refugi a persones i animals quan es desplaçaven des de Sineu per conrar aquestes terres.

Recomanem la visita al pont de Corbera, un pont ferroviari que vos sorprendrà per les seves dimensions.

► Destacam

Conjunt històric de Sineu - Passejar pel centre històric de Sineu és un viatge en el temps. La distribució dels seus carrers, l'existència de nombrosos edificis i monuments emblemàtics i singulars, tant civils com religiosos o populars, places, carrers i façanes, portals i patis, en un conjunt que conserva aires medievals, ens dóna idea de la importància d'aquesta vila pel comerç i les connexions entre les diferents parts de l'illa de Mallorca. Recentment declarat Bé d'Interès Cultural, el centre històric de Sineu convida a passejar i gaudir.

Pont de Corbera - Aquest pont, representatiu dels sistemes constructius dels edificis ferroviaris de l'illa, és fet de pedra i marès amb la tècnica de pedra en sec. Té quatre ulls de diferent mida, en funció de l'accident orogràfic que es salvi, separats els uns dels altres per una mena de torres o pilastres que formen part de l'estructura.

Pou den Banyes - Entorn idíl·lic amb boscos d'alzines que li donen una màgia peculiar a un pou que ja de per si, és molt singular, de forma rectangular i construït de marès. Fa 1.20 metres d'alçada, amb uns petits pilars que s'uneixen per un travesser



Pou d'en Cardils

Tord, *Turdus philomelos*

de fusta que encara conserva la corriola.

Taparera, *Capparis spinosa* - Aquesta planta típica de murades i parets, pròpia de la Mediterrània oriental, és molt coneguda pel seu ús com a planta comestible. Les tàperes, que es preparen en vinagrades, són en realitat les flors de la planta recollides abans d'obrir-se. És una planta resistent i es sembla de forma habitual als camps d'ametllers de la zona. Fa una gran flor de pètals blancs amb nombrosos estams ben llargs, liles o rosats.

Tord, *Turdus philomelos* - És una espècie pròpia de boscos i garrigues, però també s'acosta al Pla on freqüenta les zones ocupades per ullastrars. Ens visita només durant l'hivern, moment en què consumeix molts de fruits de mata i ullastra, també insectes i altres invertebrats com cucs i caragols. És difícil d'observar perquè

pateix una gran pressió cinegètica i fuig ràpidament davant la presència humana. A les Balears durant l'hivern també ens visiten altres 4 espècies de tord, tot i que *Turdus philomelos* és de molt el més abundant.

Vidalba, *Clematis cirrhosa* - La vidalba és una liana abundant a Mallorca i que floreix durant la tardor i l'hivern. La podem trobar enfilada a les parets seques o penjada dels arbres i arbusts de garrigues i pinars. Fa flors grans i amb forma de campana, nor-

malment penjades cap avall i de color blanc amb petites taques fosques, però la variabilitat és alta i podem trobar flors amb tantes taques que és més fosca que blanca. També les fulles poden ser molt variables, des de senceres a lobulades o fins i tot molt retallades.



Pont de Corbera

Itinerari cicloturístic nord

Distància: 49,7 Km
Recorregut: bastant pla, amb alguns pendents
Dificultat: fàcil
Durada: 2 h 30 min

Començarem el nostre recorregut a l'estació del tren de Sineu, seguirem el carrer de l'Estació deixant les vies de tren a la nostra dreta i en arribar al carrer Santa Margalida, voltarem a la dreta, creuarem les vies i continuarem la nostra ruta per aquest carrer direcció a la carretera Ma-3240 Sineu- Inca.

Un cop arribem a la redona, tombarem a l'esquerra direcció Inca i, després d' 1,2 Km per aquesta carretera girarem a la dreta pel Camí de Búger. Circularèm per aquest camí durant 4 quilòmetres, creuant dos cops per damunt les vies del tren fins a trobar un cartell que indica Camí de Corbera. Just aquí voltarem a la dreta pel Camí de Sa Vinyeta, que també apareix indicat, i que no deixarem fins a trobar un senyal de stop que ens incorporarà a la carretera Ma-3511. Aquí tombarem a la dreta.

A uns 450 metres, just a una corba, surt un camí a la dreta amb un cartell que indica "Talaiot des Racons" i un altre camí que ens queda just enfront sense senyalitzar, nosaltres seguirem per aquest darrer camí, i anirem amb compte perquè te l'asfalt vell.

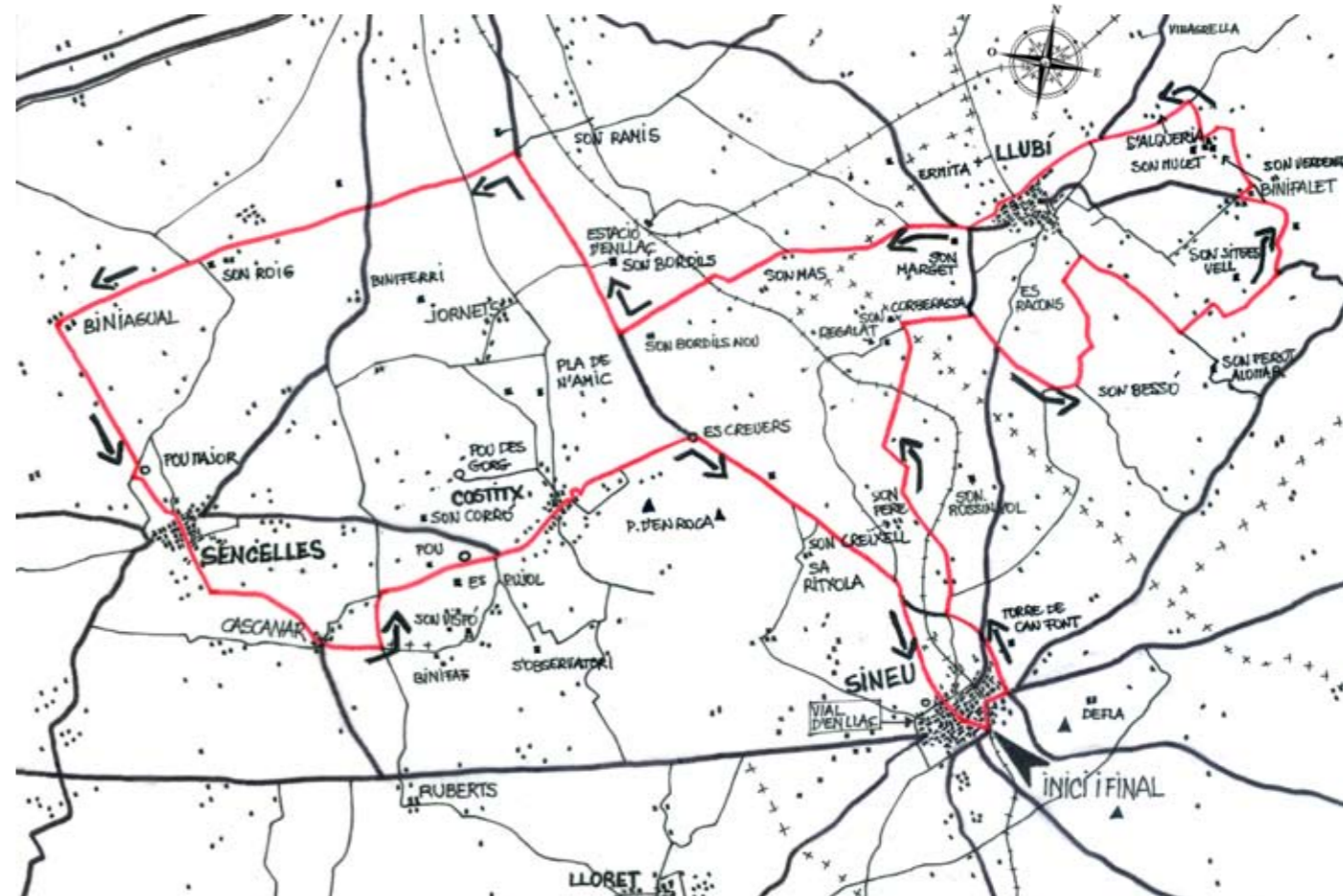


Continuarem per aquest fins a trobar un senyal de stop. Girarem a l'esquerra i continuarem durant 2 quilòmetres fins a trobar un



Rupit, *Erithacus rubecula*

altre stop. Aquí Llubi ens queda a l'esquerra. Nosaltres voltarem a la dreta i seguirem aquest camí asfaltat en bon estat i amb una petita pujada inicial.





Cascall, *Papaver somniferum*

Aproximadament a un quilòmetre i mig veurem un senyal d'encreuament, i poc després arribarem a un camí estret i ben asfaltat a la nostra esquerra. Voltarem per aquest camí que fa alguns revolts i després es divideix en dos. Prendrem el camí de l'esquerra i ja no aturarem fins a arribar al senyal de stop d'entrada a la carretera Ma-3440.

Ens incorporarem a la Ma-3440 direcció Llubí, cap a l'esquerra, i en haver recorregut 1,5 quilòmetres començarà una llarga recta en baixada. A meitat de recta girarem a la dreta per una carretera que queda just davall de la línia d'alta tensió, i anirem per

aquest camí fins a arribar a trobar-nos amb un stop. Aquí voltam a la l'esquerra i seguim fins a arribar a un nou senyal de stop on podem veure la possessió de Son Mulet just a l'esquerra. Voltam a la dreta fins a trobar una creu de camins. Giram a l'esquerra per anar pel Camí de Son Bernat, que seguirem fins a arribar a la carretera Ma-3441 i la seguirem, cap a l'esquerra, fins al poble de Llubí.

Creuarem tot el poble de Llubí per dins el casc urbà, sempre recte. Primer pel carrer Creu, després pel carrer Sant Feliu (que segueix a l'esquerra en arribar al teatre). Passarem per la plaça del molí de son Rafal i seguirem per l'avinguda de son Marget fins a arribar a la carretera Ma-3440. Aquí voltam a la dreta cap a la redona de la nova via de circumvalació, que creuarem per retornar al camí vell de Costitx, que no deixarem fins a arribar, després de 4,5 quilòmetres i d'haver passat per damunt les vies del tren, a la carretera Ma-3240, la que va d' Inca a Manacor.

Ens incorporarem a la carretera cap a la dreta, direcció Inca, sempre amb precaució ja que és aquesta una carretera amb molt trànsit. Recorreguts 2,5 quilòmetres ens prepararem per voltar per un desviament a l'esquerra, just al quilòmetre 3, per prendre el camí vell de Palma, coincidint amb la ruta cicloturística Inca-Sencelles. No deixarem aquest camí asfaltat.

Creuarem la carretera PM-311 i entrarem dins el terme de Sencelles fins que, uns 6 quilòmetres després, arribem a Biniagual, un llogaret que ens queda a la dreta. Just passada la petita població, girarem per un camí a la nostra esquerra que indica Sencelles i ens dirigirem cap aquest poble. Després d'una llarga recta trobarem un senyal de stop, i voltarem a la dreta. Seguirem uns metres fins un segon encreuament de camins on podem veure dos pous. Tombarem a l'esquerra i ens dirigirem cap el poble, on entrarem

pel carrer de l'Església, travessarem la Plaça Espanya i seguirem pel carrer des Rafal, que ens durà directament fora del poble per la carretera Ma-3140.

Continuarem la ruta fins a arribar al llogaret de Cascanar, que travessarem pel mig. Just en sortir, voltarem a l'esquerra pel camí dels horts, un camí estret i asfaltat, just on hi ha una caseta d'electricitat i que està indicat amb un cartell.

A uns 700 metres trobarem un encreuament on girarem cap a l'esquerra direcció Costitx i, després d'una llarga recta, arribarem a un senyal de stop. Voltarem a la dreta, per un camí asfaltat des d'on veurem, al fons, el poble de Costitx.

Poc abans d'arribar al poble entrarem a la carretera Ma-3121, on tombarem a la dreta, cap al poble, per aquesta carretera que fa pujada. Creuarem tot recte el poble pel carrer Major, la plaça del Jardí i sortirem pel carrer de sa Portallada.

En sortir del nucli urbà farem una gran baixada amb voltes i una llarga recta fins a arribar de nou a la carretera Ma-3240 on voltarem a la dreta per dirigir-nos de nou a Sineu, punt final del nostre itinerari. Entrarem al poble de Sineu pel primer desviament a la nostra dreta i creuant pel centre de la vila ens dirigirem de nou a l'estació de tren.



Assa groga,
Narcissus tazetta

Itinerari cicloturístic sud

Distància: 28 Km

Recorregut: bastant pla, amb alguns pendents

Dificultat: fàcil

Durada: 1 h 20 min

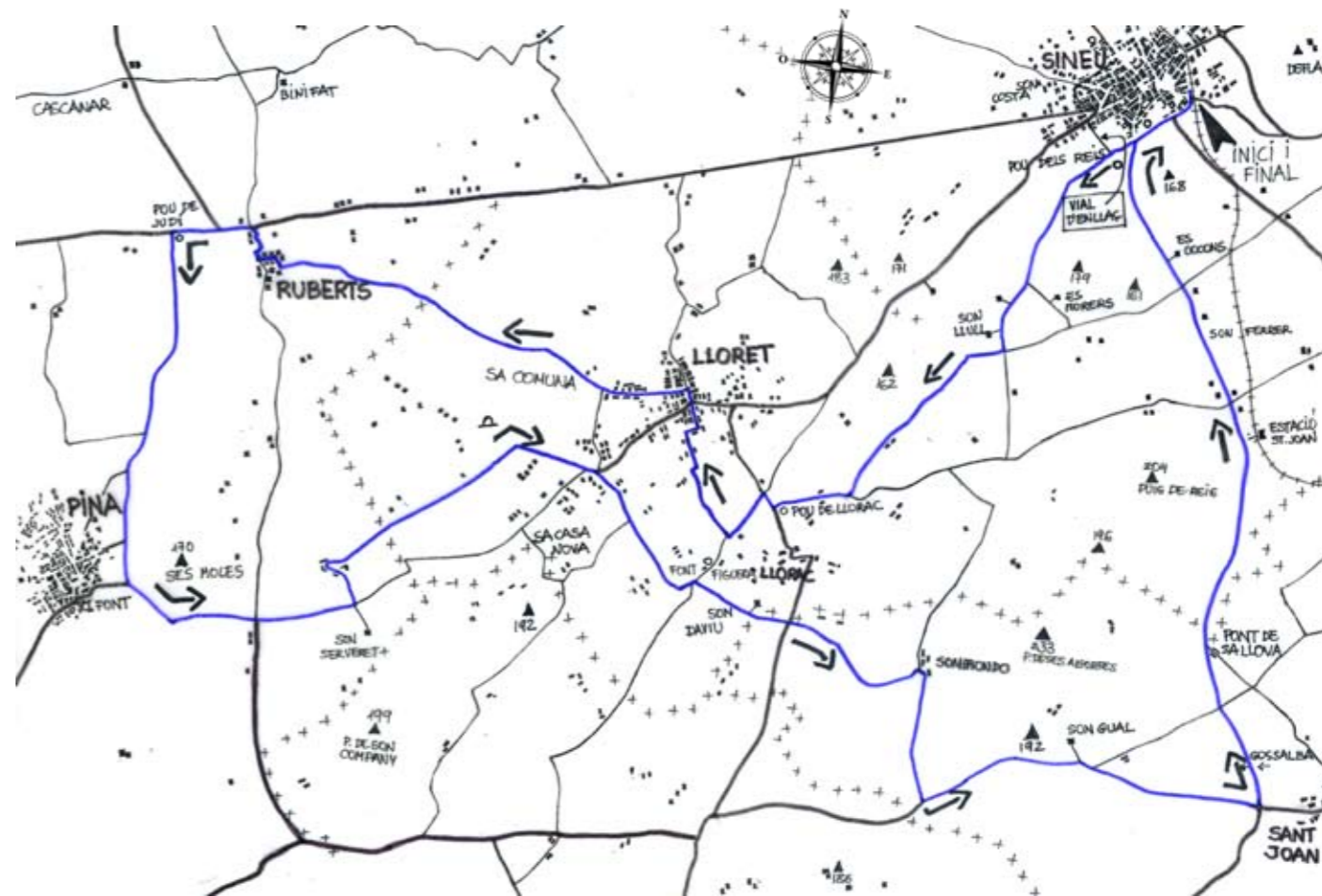
Sortirem des de l'estació de tren de Sineu i ens desplaçarem cap el carrer Migjorn que ens durà al camí Matadero. A uns 600 metres la carretera volta però nosaltres seguirem recte pel camí de Montuiri fins a arribar a un encreuament de 4 camins on a l'esquerra posa camí de Santa Margalida. Nosaltres voltarem a la dreta i seguirem poc més d'un quilòmetre i mig, passant per les finques de Son Mas i Ses Vinyes, fins que el camí es divideix en dos. Girarem a la dreta i recorrerem 600m més fins a trobar la Ma-3231, carretera que uneix Montuiri i Lloret, on ens incorporarem voltant cap a la dreta. Seguirem durant uns 120 metres fins a trobar el primer camí a l'esquerra, on girarem. Circularèm per aquí durant 400 metres fins a trobar el camí de sa Font, girant a la dreta. Aquest camí ens durà fins al poble de Lloret on, just arribar a les primeres cases, tombarem a la dreta pel carrer de Ramon Llull, per després continuar fins al carrer Fundadors de la Vila, on girarem a l'esquerra i ens endinsarem dins el poble.



Arribarem a la Ma-3130 i enfilarem el carrer Costa des Pou direcció Ajuntament. Després de passar per la plaça de l'església enfilarem a l'esquerra el carrer Major, que ens durà fora del poble, tot recte, fins que el camí s'obri en dos, i amb un accés a Sa Comuna de Lloret just al front.



Herba de Sant Joan, *Hypericum perforatum*





Escabiosa, Scabiosa maritima

Nosaltres prendrem cap a la dreta pel camí de Cas Moro Tabac, per on circularèm deixant Sa Comuna a la nostra esquerra. A uns 550 metres trobarem un ramal a l'esquerra per on voltarem per prendre el camí de Ruberts, que ja no deixarem fins a arribar al llogaret del mateix nom.

Arribats a Ruberts voltarem pel primer carrer a la dreta i el creuarem tot fins a trobar el senyal que ens indica la direcció a

Sencelles, on girarem a la dreta per anar a cercar la carretera Ma-3011. Aquí voltam a l'esquerra i seguirem per aquesta carretera fins a trobar el desviament cap a Pina, que queda a uns 600 metres. Voltarem a l'esquerra direcció Pina per la Ma-3140.

Transitarem per aquesta carretera durant uns 2,7 quilòmetres fins a arribar a un senyal de "cediu el pas". En aquest punt tenim el poble de Pina a la dreta, però nosaltres tombarem a l'esquerra i continuarem el nostre itinerari direcció a Lloret, per la Ma-3140.

Poc abans d'arribar a Lloret, i just quan acaba Sa Comuna a la nostra esquerra, arribarem a un encreuament amb una parada de bus. Aquí agafarem el Camí de Son Bauló, que és el que ens queda a la dreta i el seguirem durant 1,2 km fins que trobem un senyal de "cediu el pas" a un encreuament. Agafarem el desviament de la dreta fins a arribar a la Ma3231 on toparem amb un stop. Creuarem aquesta carretera i seguirem tot recte fins a trobar-nos amb unes grans cases de color vermellós, la possessió de Son Brondo, on seguirem pel camí cap a la dreta durant un quilòmetre més fins a arribar a un nou senyal de stop. Aquí voltarem a l'esquerra i entrarem a la carretera Ma-3230 en direcció cap a Sant Joan.

Just a l'entrada de Sant Joan trobarem una gran rodona i cercarem la sortida cap a Sineu per la Ma-3232. Anirem per aquesta carretera direcció Sineu, que ens quedarà a poc més de 5 quilòmetres. Quan arribem al poble trobarem un encreuament amb un senyal de stop. Girarem a la dreta pel camí del Matadero, que ens durà directament a l'estació, donant per finalitzat el recorregut.

► Connexió amb l'itinerari 1

Arribant del darrer tram de la ruta cicloturística nord, un cop just entrat a Sineu, podem voltar el poble i anar a cercar la ruta cicloturística sud. Per fer-ho, una vegada entrem al poble i després de deixar enrere la benzinera, voltarem pel segon carrer a la dreta on hi ha uns senyals que indiquen direcció Santa Eugènia, Lloret i Sant Joan. Aquest és el carrer Tramuntana, que recorrerem sencer. Circularèm pel carrer Frontó seguint la direcció cap a Sant Joan i Lloret, pel carrer Xaloc i el carrer Constitució fins a arribar a un senyal de stop. Aquí seguirem tot recte pel carrer Sant Joan, seguint el senyal direcció Sant Joan, que és un carrer en baixada. En arribar a baix, voltarem a la dreta pel camí de Montuïri i connectarem amb la segona ruta cicloturística.



Xoriguer, Falco tinnunculus

Recomanacions

Confiam que aquesta guia t'animi a visitar, conèixer i disfrutar del pla de Mallorca. Amb interès i respecte gaudirem d'aquest entorn agrari i natural i ajudarem a conservar-lo. Vet aquí alguns suggeriments:

Els itineraris no estan senyalitzats, pel que et convé portar la guia per anar pels camins recomanats. Si disposes d'un telèfon intel·ligent, amb una aplicació lectora de codis QR podràs accedir als itineraris publicats a internet i seguir la teva ubicació en qualsevol moment.

Pensa a dur roba i calçat adequat segons la temporada de l'any, tenint en compte que a l'hivern alguns camins estaran enfangats.

No hi deixis cap tipus de fums, i durant els mesos de calor extrema les precaucions per evitar incendis.

Gaudeix de la flora i la fauna sense molestar-la o fer-la malbé. No arrabassis plantes, evita els crits i no surtis dels camins. Si portes cans, millor dur-los fermats. Recorda que estàs a un entorn agrari, i els sembrats i el bestiar són molt importants ecològicament però també econòmicament, ja que els pagesos viuen d'ells.

Respecta el valuós patrimoni etnològic relacionat amb l'agricultura (pous, síquies, sínies, casetes de roter, ...).

Recorre els mateixos itineraris en diferents estacions de l'any, i podràs gaudir del dinamisme de les feines agrícoles i del paisatge canviant.

Conversa amb la gent que viu o fa feina al camp. A més d'ajudar-te a seguir el recorregut, t'aportaran molta saviesa pagesa que t'ajudarà a entendre les dinàmiques del paisatge agrícola.

Berena o dina als pobles, i consumeix productes locals. Valoritzar econòmicament el Pla ajuda a conservar-lo.

Implica't en la conservació del Pla. Periòdicament organitzarem jornades de voluntariat per netejar, fomentar la fauna o ajudar a tasques de manteniment agrari. Contacta amb nosaltres i t'avisarem de les convocatòries (tel. 971 496 060, info@gobmallorca.com).





Grup Balear d'Ornitologia
i Defensa de la Naturalesa

C/ Manuel Sanchis Guarner, 10 07004 Palma
www.gobmallorca.com